

David Pratt

Asztrális testek

<http://davidpratt.info/astral.htm>

2017. február

Fordította: Szabari János, 2017

MAGYAR TEOZÓFIAI TÁRSULAT

Tartalom

Rövidítések.....	2
1. Három asztrális test.....	2
Modell-test.....	2
Kama-rupa.....	4
Mayavi-rupa.....	6
2. HPB az asztrális testekről.....	6
3. A reinkarnáció folyamata.....	11
4. Modell-test: néhány kérdés.....	14
5. Anyai behatások.....	16
6. Fantom végtagok.....	18
7. Okkult jelenségek.....	21
8. Asztrális test, morfikus mezők és genetika.....	24
Morfogenezis.....	24
Beigazítás és újraképződés.....	24
Abnormális fejlődés.....	26
Az asztrális test és a morfikus mezők.....	27
Öröklődés.....	29
1. melléklet: Neoteozófia.....	31
2. melléklet Kirlian-fényképezés.....	33

Rövidítések

BCW	<i>H.P. Blavatsky Collected Writings</i> , Theosophical Publishing House (TPH), 1950-91
Dialogues	<i>The Dialogues of G. de Purucker</i> , A.L. Conger (ed.), Theosophical University Press (TUP), 1948
Echoes	<i>Echoes of the Orient</i> , W.Q. Judge, Point Loma Publications (PLP), 1975-87
EPMB	<i>The Esoteric Papers of Madame Blavatsky</i> , Daniel H. Caldwell (comp.), Kessinger, 2004
ET	<i>The Esoteric Tradition</i> , G. de Purucker, TUP, 3rd ed., 2011
FEP	<i>Fundamentals of the Esoteric Philosophy</i> , G. de Purucker, TUP, 2nd ed., 1979
FSO	<i>Fountain-Source of Occultism</i> , G. de Purucker, TUP, 1974
IGT	<i>The Inner Group Teachings of H.P. Blavatsky</i> , Henk J. Spiereburg (comp.), PLP, 2nd ed., 1995
Isis	<i>Isis Unveiled</i> , H.P. Blavatsky, TUP, 1972 (1877)
Key	<i>The Key to Theosophy</i> , H.P. Blavatsky, TUP, 1972 (1889)
MiE	<i>Man in Evolution</i> , G. de Purucker, TUP, 2nd ed., 1977
ML2	<i>The Mahatma Letters to A.P. Sinnett</i> , A.T. Barker (comp.), TUP, 2nd ed., 1975
MLc	<i>The Mahatma Letters to A.P. Sinnett</i> , TPH, chron. ed., 1993
Ocean	<i>The Ocean of Theosophy</i> , W.Q. Judge, TUP, 1973 (1893)
ODL	<i>Old Diary Leaves</i> , H.S. Olcott, TPH, 1900-1941
OG	<i>Occult Glossary</i> , G. de Purucker, TUP, 2nd ed., 1996
SD	<i>The Secret Doctrine</i> , H.P. Blavatsky, TUP, 1977 (1888)
SOP	<i>Studies in Occult Philosophy</i> , G. de Purucker, TUP, 1973

1. Három asztrális test

William Quan Judge rávilágít az „asztrális test” fogalom pontatlanságára:

Mivel angolul nagyon laza fogalmakat használunk, némi zűrzavar elkerülhetetlen. Az „asztrális testtel” túl sok mindent fedünk le...(Echoes 3:397)

Az asztrális test egy olyan fogalom, amit egyszer majd fel kell adni. De jelenleg az éterikus belső személy egészét jelenti. (Echoes 3:456)

Az asztrális testnek három fő típusát különböztetik meg a teozófiai irodalomban. Ezekről általános leírást az alábbi idézetek adnak.

Az „asztrális” szó szerint „a csillagokkal kapcsolatosat” jelent. Az ok, amiért ezt a nevet adták a fizikai síkon éppen túl levő éterikusabb szinteknek az, hogy az asztrális sík anyaga (vagy az „asztrális fény”) az érzékenyek és látók számára önmagától fénylőnek látszik, leginkább úgy, ahogyan a világító ködfoltok vagy üstökösök látszanak az éjszakai égbolton. (Dialogues 3:425-6)

Modell-test

[Az asztrális test] népszerű fogalom a modell-testre, a linga-sharira-ra [„modell/mintázat-formára]. Éppen csak kicsit kevésbé anyagi, mint a fizikai test, és tulajdonképpen az a modell vagy váz, ami köré a fizikai test felépül, és amiből bizonyos értelemben a fizikai test növekedési folyamattal kifejlődik. Ez a prána vagy életenergia hordozó eszköze, ezért minden energiának a tárolója, ami az ember felépítésének magasabb részeiről ereszkedik le pránai áramlás segítségével. Az asztrális test időben megelőzi a fizikai testet, és ez az a mintázat, amit a fizikai test szolgálai módon kitölt atomról atomra. Bizonyos értelemben a fizikai testet nevezhetjük az asztrális test üledékének, zaccának vagy seprőjének, az asztrális test viszont hasonlóképpen csupán az aurikus tojás üledéke. (OG 8)

Az aurikus tojás az emberi aura forrása, csakúgy, mint bármi másé, amit az ember hétszeres felépítése tartalmaz. Általában egy ovális vagy tojásszerű jelenség. ... Felöleli az istenitől kezdve az asztrális-fizikait, és ez a székhelye minden monádi, szellemi, értelmi, mentális, érzelmi és vitális energiának és képességnek az emberi hétszeres felépítésben. Lényegében örökkévaló... (OG 15).

Az asztrális test rendkívül finom szövetű anyagból áll, összehasonlítva a látható testével, és nagy a húzószilárdsága, és így nagyon keveset változik egy élet során, míg a fizikai minden pillanatban változik. De nem csak rendkívül erős, ugyanakkor rugalmassággal is rendelkezik, ami megengedi neki, hogy jelentős távolságra kiterjedjen. Rugalmas, képlékeny, nyújtható és erős. Az anyag, amiből felépül, lényegét tekintve elektromos és mágneses, és ugyanaz, mint amiből az egész világ felépült a ködös múltban, amikor az evolúció folyamatai még nem jutottak el arra a pontra, hogy létrehozzák az anyagi formát az ember számára. ...

Az asztrális test az irányító modell a fizikai számára, és minden más birodalomnak megvan ugyanilyen asztrális modellje. A növények, az ásványok és az állatok rendelkeznek az éterikus testmással, és ez az elmélet az egyedüli, ami megválaszolja azt a kérdést, hogyan van az, hogy a mag a saját fajtáját hozza létre, és minden érző lény a magához hasonlót terem. ...

A méhben növekvő gyermek számára a modell az asztrális test, ami már formáját tekintve tökéletes, mielőtt a gyermek megszületik. Ez az, aminek alapján a molekulák elrendeződnek, mielőtt a gyermek teljessé válik, és az éterikus tervező-test jelenléte magyarázza meg, hogy a formák hogyan veszik fel az alakjukat, hogy a szemek belülről hogyan tolnak ki az arc felszínére, és az embriológia sok más rejtélyes kérdését. ...

Az asztrális testben vannak a külső érzékszervek valódi szervei. Ezek a látás, a hallás, a szaglás és a tapintás. Saját idegrendszere és ütőerei vannak az asztrális folyadék szállítására, ami olyan annak a testnek a számára, mint a vérünk a fizikai test számára. Ez a valódi személyn ember. Ott helyezkedik el a tudatalatti érzékelés és a szunnyadó memória, amivel napjaink hipnotizőrei foglalkoznak, és ami félrevezeti őket. (Ocean 44-7).

Amikor a hipnózis folyamatának alávetik a lélek-embert, és szétválasztják az asztrális testtől, amit ekkor egy időre megfosztanak az akarattól, és bármilyen szuggesztív játékát ellenállás nélkül befogadja. ... (Echoes 1:394-5)

A gyermek teljes kifejlődése után a születése előtt ez a forma állandó, összefüggő és maradandó, amely csak kisebb változáson megy keresztül a születéstől a halálig. Ugyanez igaz az agyára is, ez változatlan marad, amíg a test kitart, és ellentétben a külső aggyal, a sejtjei nem cserélődnek másokkal óráról órára. Ezek a belső részek így állandóbbak, mint a nekik megfelelő külsők. Anyagi szerveink, csontjaink, szöveteink minden pillanatban változáson mennek keresztül. ... Nem ez a helyzet a belső formával. Az csak egyik életről a másikra változik meg, mivel az újraszületés idejében úgy épül fel, hogy kitartson a létezés egész időtartamára. Ez ugyanis a modell, amit a jelenlegi fejlettségi arányok rögzítenek a külső test számára. ... Születéskor egy bizonyos méret lehetőségét hordozza, és amikor ezt a korlátot eléri, megáll a test további kiterjedése. ... Ugyanakkor a külső testet a belső tartja meg alakjában,

amíg a leépülés időszaka el nem jön. Ez a leépülés pedig, amit a halál követ, nem önmagában a testi felbomlás következménye, hanem azé a tényé, hogy az asztrális test időtartama letelt, amikor többé már nem képes megtartani a külső keretet sértetlenül. Az a képessége, hogy ellenálljon az anyagi molekulák becsapódásainak és támadásainak, kimerül, és bekövetkezik a halál alvása.

Nos, ahogyan a fizikai formánkban az agy és a gerinc az idegek központjai, úgy a másikon is vannak idegek, amik a belső agyból és gerincből ágaznak szét az egész szervezetre. Mindezek kapcsolatban állnak a külső látható testben levő valamennyi szervvel. Ezek többen vannak az áramlások világában, mint az idegek. ... (Echoes 2:33-4)

Amint bekövetkezik a halál, a *linga-sharira* a holttest körül és felett lebeg, noha az asztrális-pránikus szubsztancia számtalan vékony fonala kapcsolódik hozzá. ... (FSO 545)

A hamvasztás segít az asztrális testnek hamarabb feloszlani, mint amikor megengedik a fizikai testnek, hogy a sírban bomoljon fel, mert mind az asztrális test, mind a tetem nagyon szoros összeköttetésben van fizikailag és magnetikusan. Tulajdonképpen szinte atomról atomra bomlanak fel (az egyedüli kivétel a csontváz, annak következtében, hogy a nehéz ásványi kémiai felépítése még a *linga-sharira* asztrális „csontvázánál” is tovább fennmarad. Amíg a test felbomlása tart a koporsójában, a *linga-sharira* körülötte lebeg, és ugyaneddig a *kama-rupa* egy bizonyos mértékig pszicho-magnetikusan a sír környezetébe vonódik. (FSO 547)

Az asztrális modell-test kapcsolatban áll az aurával:

Minden emberi lényt körbevesz... egy pszicho-elektromágneses atmoszféra, ami belülről árad kifelé, egy aura vagy pszicho-vitális felhő, amire az adott emberi lény egyéniségének jellemzői fémjeleznek. ... Ez az ember asztrális teste vagy *linga-sharira*-ja erőszubsztanciájának kiáradása. (ET 488)

[Az aura egy] különlegesen finom, ezért láthatatlan esszencia vagy fluidum, ami nem csak az emberi lényekből és az állatokból árad ki és veszi körbe őket, hanem valójában a növényeket és az ásványokat is. Ez az aurikus tojás egyik megnyilvánulása, és ezért az emberi aura osztozik valamennyi minőségben, amit az ember felépítése tartalmaz. ... A tisztánlátók gyakran többé vagy kevésbé homályos leírást adnak róla, mint például egy fény, ami a szemekből, a szívből vagy az ujjhegyekből vagy a test más részeiről árad ki. Néha ez a fluidum, ahelyett, hogy színtelen fény lenne, felvillanó és vibráló színváltozásokban nyilvánul meg. Ezeknek a színeknek a színárnyalata minden esetben nem csak az emberi egyén változó lelkiállapotától függ, hanem rendelkezik egy háttérrel, ami megfelel az egyén jellemének vagy természetének. Az állatok rendkívül érzékenyek az aurákra, és egyes vadállatok úgy is látják az emberi lényt, hogy felhőként vagy fátyolként veszi őket körbe az aura. (OG 14-5)

Kama-rupa

[A *kâma-rûpa* vagy „vágytest”] az ember belső felépítésének az a része, amelyben a különböző vágyak, hangulatok, gyűlöletek és szeretetek – röviden, a különböző mentális és pszichikus energiák – lakoznak. A halál után ez válik a tudathordozóvá az egykori ember magasabb princípiumainak asztrális világában. Azonban ezek a magasabb princípiumok alig tudatosak, mert az élet aranyfonalának elszakadása a fizikai halál pillanatában a megismerő *személyes* lényt az öntudatlanság kegyes kábulatába taszítja, amely kábulatban hosszabb vagy rövidebb időszakra megmarad a szellemiségének vagy anyagiságának jellemzőitől függően. Minél spirituálisabb volt az ember, annál hosszabb ideig tart a kegyes öntudatlanság, és viszont.

A halál után... következik az, amit második halálnak neveznek, ami a második vagy átmeneti duád halhatatlan részének elválása e duád alsóbb részeitől, amely alsóbb részek a *kama-rupa*-ként maradnak az éterikus vagy magasabb asztrális szférákban, amelyek átmen-

tek a devachani és a földi szférák között. Idővel ez a kama-rupa elhalványul, az élet-atomjai felbomlanak, és megkezdik a változatos és szüntelen kóborlásukat.

Ez az a kama-rupa, amiről a különböző ősi világvallásokban legendákat és történeteket mesélnek, vagy amiről a filozófusok úgy beszélnek, mint az árnyékról, és amit nyugaton megszokott módon kísértetnek vagy szellemnek neveztek. Röviden, ez az egykori ember lelkének minden halandó része. A kama-rupa megjelenésében az elhunyt ember pontos asztrális másolata, ez a „kísértete” vagy „árnyképe”. (OG 79-9)

A kama-rupa, ami hordozóvá válik az öntudatlan vagy féltudatos lény számára a kama-lokában, ténylegesen állandóan formálódik az egyén élete során. ... Ez felépítésünknek az egyik legmozgékonyabb, legmegváltoztathatóbb és legrugalmasabb része, mert módosul minden hangulatváltozáskor, valójában minden futó gondolattal. ...

A fizikai test halála után azonban a kama-rupa-i formának nincs további változása vagy növekedése, az többé-kevésbé statikus marad, minden módosulás a felbomlás vagy lassú elenyésztés természetéből fakad. Ténylegesen ez az emberi felépítés azon része, ami a szenvedélyek, érzelmi, alsóbb mentális és pszichikus jellemzők kama-manaszi-asztrális székhelye vagy központja, és ezek összességükben magukba foglalják az emberi felépítés valamennyi alsóbb skandha-ját [„tulajdonság-csomagját”]. ...

Tehát az emberi én az, amely a kama-rupa-n keresztül működik a testet öltés folyamán, pontosan úgy, ahogyan a kama-rupa működik a linga-sharira-n keresztül, ez utóbbi pedig a testen keresztül. Tulajdonképpen eléggé helyes azt mondani, hogy a személyes ember, aki a reinkarnálódó Én vagy emberi monád tükröződése és általában eltorzult kisugárzása, maga a kama-rupa, mivel a skandha-k összességüként a kama-rupa az emberi én pusztán személyes tulajdonságainak kifejeződése. (FSO 579, 664)

A második halál... annak az asztrális megismétlése, ami a fizikai halálkor történik, mert mint ahogyan a fizikai halálkor a testet leveti a linga-sharira és a sűrű állati prána, úgy a második halálkor az emberi Én, miután elszakította a pszicho-magnetikus vonzás összekötő kapcsát a kama-rupa-tól, leveti azt, és belép a devachan-i körülmények közé, magával víve mindazt a spirituális vágyakozásokat vagy vonzalmakat vagy emlékeket, amit a személyes ember a földi élete során eltárolt a tudat hálójában. ...

Egy bizonyos rövid időtartam elteltéig, ami minden esetben az egyéntől függ, a kama-rupa-k megőrzik a félig állati tudatosság remegő, árnyékszerű fajtáját. ... Egyes kama-rupa-k néhány hónap alatt felbomlanak, az átlagemberé kitarthat 8, 10, 15, talán 20 évig is, míg a különösen materialista vagy rossz embereké, de akikben azért van valamennyi spirituális jószág, számos évtizedig fennmaradhat. (FSO 580)

Ismertek olyan esetek, amikor a kama-rupa évszázadokig fennmaradt. Tulajdonképpen olyan hosszú ideig, hogy kama-rupa-i lényként még akkor is egyben volt, amikor az ember monádja már visszatért testet öltésbe a földön, és az után üldözte a szerencsétlen „új” embert, hozzátapadt az új, kifejlesztett kama-rupa-jához, és a legtöbb esetben egybeolvadt azzal, és így alantas sugallatok és befolyások szüntelen forrásaként működött. Ez az az eset, amit technikailag a Kűszöb Lakójának neveznek. (ET 416)

Amikor megtörténik a második halál, a háromságot alkotó monád, az atma-buddhi-manasz elválasztja magát minden *alsóbb* kama-manaszi anyagától és energiájától. Ezek az elpusztuló elemek a kama-rupa-i burokokban maradnak, és fokozatosan elhalványulnak, mint a sugárzás az égen napnyugta után. Ezen elhalványuló sugárzás által létrehozott energiák fokozatosan eloszlanak „felfelé”, és mivel az élet-atomokkal kapcsolatosak, alvó magvaként vagy tanhikus elementálokként hozzácsatlakoznak az emberi Én aurikus tojásához, aki ekkorra már belépett a devachan-jába. Az alsóbb jellemzők és tulajdonságok alvó magjai, vagyis az alvó skandha-k azok, amik a következő testet öltést megelőzően tevékenykedni kezdenek, és megteszik a kezdeti lépéseket a leendő asztrális test kialakításában.

A háromszoros monádnak a kama-rupa-tól való elválásakor minden legszellemibb és legintellektuálisabb tulajdonság visszavonódik egy még ragyogóbb sugárzasként a reinkarnálódó Én-be, és ez a szellemi kivonat, a valódi emberi lény az, aki devachani alvásra tér a reinkarnálódó Én, az emberi monád keblében. Különböztessük itt meg az emberi monádot annak sugaratól, az emberi Én-től.

Így a fizikai halál után a hét princípiumú ember négy princípiumúvá válik, tartalmazva a két duádot, az atma-buddhit és a manaszt a kama spirituális részével. Ekkor, amikor a négy princípiumú ember belép a második halálkor a devachanba, ez a két duád egybeolvad az atma-buddhi és a manasz felső részének felső hármasságában, az alsóbb kama-manaszi tulajdonságok leválasztása miatt . (FSO 582)

Mayavi-rupa

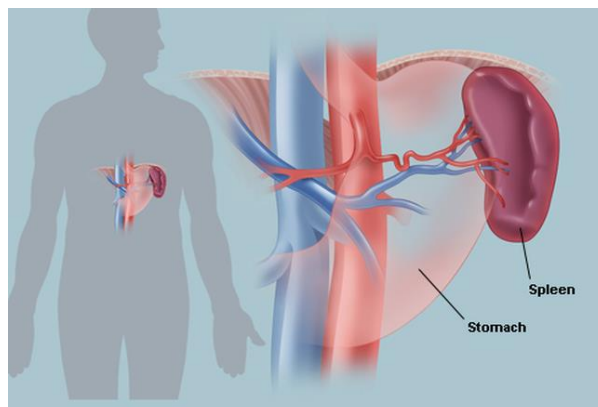
A mâvâvi-rûpa, a „megtévesztő test” vagy „gondolattest” az a magasabb asztrális-mentális forma, ami lehetővé teszi az adeptusnak, hogy kivetítse tudatát távoli helyszínekre. Bármilyen alakot felölthet, de általában a fizikai testre hasonlít. Egy adeptus láthatóvá tudja tenni a mayavi-rupa-ját úgy, hogy összesűríti az étert és a fizikai atomokat körülötte. A mayavi-rupa tartalmaz egy teljes embert a három alsó princípium kivételével: a fizikai test hátramarad transz állapotban, az asztrális modelltesttel és az alsóbb pránákkal. A legmagasabb beavatottak ki tudják vetíteni a mayavi-rupájukat még más bolygókra is, és ott a „szellemi mayavi-rupájukban” jelennek meg. (OG 105, Dialogues 1:311-4)

A mayavi-rupa öntudatlanul is kivetíthető. Például a „testmás”, ami néha a közeli rokonok előtt jelenik meg, amikor valaki haldoklik, egy távoli helyen, a mayavi-rupa, amit a haldokló személy gondolatai hoznak létre. (BCW 10:220)

2. HPB az asztrális testekről

A Belső Iskola 5. Útmutatásában (BCW 12:691-713; IGT 167-94; EPMB 599-622), amit Annie Besant és William Quan Judge tett közzé H.P. Blavatsky halála után, HPB bemutatja azt a gondolatot, hogy „minden asztrális test alapja” – „a linga-sharira élő esszenciájának a csírája”, a „chhâya” (szó szerint: árnyék, másolat) – a lépben van feltekeredve. A lépet a langa-sharira hordozójának vagy székhelyének nevezi.

A lép egy puha, szivacsos szerv, kb. akkora, mint az ember ökle, és a hasüreg bal felső részén található, a bordák alatt. A modern orvostudomány szerint a lép egy vérszűrőként működik az immunrendszer részeként. Az öreg vörös vértetek ott kerülnek újra feldolgozásra, a vérlemezkék (vérsejtek, amik segítik a véralvadást) és a fehér vérsejtek ott tárolódnak, és segít harcolni bizonyos típusú baktériumokkal, amik tüdőgyulladást és agyhártyagyulladást okoznak. Az ember élhet lép nélkül, de a test elveszít valamennyit abból a képességéből, hogy védelmező antitesteket hozzon létre, és eltávolítsa a nem kívánatos mikroorganizmusokat a vérből. (merckmanuals.com; webmd.com).



A lép előlnézetből

Blavatsky ezt írja:

A lép megfelel a *linga-sharira*-nak, és annak lakóhelyeül szolgál, amelyben feltekeredve nyugszik. Mivel a *linga-sharira* az élet tartálya a test számára, a prána közege és hordozója, a lép a prána központjaként működik a testben, amiből az élet kipumpálódik és kering. Következésképpen nagyon kényes szerv, bár a fizikai lép csupán takaróként szolgál a valódi lép számára. ...

Az anatómusok tévedésben vannak a léppel kapcsolatban, amikor a vér fehér vérszövetjei előállításának nevezik, mert... valójában a *linga-sharira* hordozója. Ezek a fehér vérszövetek azonban – amik az emberi test falósejtjei és dőgevei – a *linga-sharira*-ból szivárognak ki, és vele azonos esszenciából állnak. Ezek a lépből jönnek elő, de nem azért, mert a lép gyártja őket, hanem mert a *linga-sharira*-ból szivárognak ki, ami – ahogyan mondtuk – a lépben van feltekeredve. (BCW12:699-700)

Judge azt mondja, hogy az állítás, ami szerint „az asztrális test a lépben van feltekeredve”, félrevezető, mivel az asztrális testnek „sok rétege” van.

Az asztrális alak, ami kiterjed minden ujjhegyig és a hajszálak végéig, biztosan nem a lépben van. De ez az asztrális test nem minden másnak a központja, az „*archeusa*”, a szíve. A mondás az éterikus testnek arra a fázisára utal, ami mindennek a csomója vagy központja, az a rész, amin keresztül kapcsolat teremődik egyrészt a sűrű asztrális, másrészt a természet magasabb kémiai és okkult részei között, a fizikai tok így csatlakozik közvetítőjéhez, a sűrű asztrálishoz. ... Az a tény, hogy egyes médiumoknál megfigyelték, hogy a ködös asztrális forma a lép oldaláról jön elő, nem bizonyítja azt az állítást, hogy az éterikus forma az lépben van feltekeredve. Ugyanis más esetekben a forma a fejen vagy a napfonaton keresztül szivárog ki.

A természet minden művelete a megfelelő közegekkel és fokozatokban történik meg. A test éterikus testmása nem a megfelelő közeg vagy eszköz arra, hogy összekössön a finomabb oldallal néhány más és még finomabb forma kivételével. Az egyik fázis segítségével kapcsolódva a sűrű testhez, magát is el kell érni a természet magasabb oldaláról azzal, ami viszont még magasabb vagy mélyebb dolgokat ér el. Így az, ami a lépben nyugszik, az, ami segít pályák egész sorozatát nyitva tartani. (Echoes 3:474-5)

Blavatsky szerint:

[A fizikai test vagy *sthûla-sarîra*] csupán úgy tekinthető, mint a *linga-sharira* egy sűrűbb megjelenése, mint a test és a *linga-sharira* egyaránt ugyanazon a síkon van, és a *linga-sharira* felépítésében a testhez hasonlóan molekuláris. A föld és annak asztrális fénye ugyanolyan szoros kapcsolatban van, mint a test és annak *linga-sharira*-ja, mivel a föld az asztrális fény upadhi-ja.¹ A mi síkunk a legalsóbb osztályában a föld, a legmagasabban az asztrális. A földi

¹ „Az upadhi azt jelenti, amin keresztül egy erő működik. A 'hordozó' szavat néha ugyanennek a gondolatnak az átadására használják” (BCW 12:692láb.).

asztrális fényt természetesen nem szabad összekeverni az egyetemes asztrális fényvel. (BCW 12:694)

Az asztrális testek molekulárisak, bármennyire is éterizált legyen az összetételük, míg az Én atomikus. ... A linga-sharira vagy a test éterikus mása összetételében molekuláris, de a molekulák láthatatlanok a fizikai test számára. Ezért nem homogén. (BCW 12:703-4)

Az „atomikus” itt a szó „oszthatatlan” jelentésében áll, tehát monádi és homogén. (lásd IGT 44, 66, 111, 182-3) Ezek azonban viszonylagos fogalmak, szigorúan szólva minden, ami tudat-anyag valamilyen szintjéből épül fel, összetett (lásd [The monad: one and many](#)).

Blavatsky így folytatja:

A linga-sharira... a prána hordozója, és fenntartja az életet a testben. ... Közvetítőként szolgál a prána és a sthula-sharira között, behúzza az életet a jiva óceánjából, és bepumpálja azt a fizikai testbe pránaként. ...

Az egyik testet öltés linga-sharira-ja elhalványul, amint a sthula-sharira, amihez tartozik, bomlásnak indul. Az aurikus tojás, ami ellátja alappal az új linga-sharira-t, és a tanhikus elementálok megformálják azt az aurikus burkon belül, így őrizve meg a folytonosságot. Alva nyugszik a magzati állapotban annak a lénynek a devachani állapotában, amelyhez tartozik, és a megfelelő időpontban belép egy nő méhébe. Először ez van a méhben, azután jön a csíra a férfi szülőtől, ami megtermékenyíti. Annak az embernek a tárgyiasulatlan képe, amivé majd válni fog, a fizikai test modellje, amelyben a gyermek majd ki fog alakulni és fejlődni. Ezután anyagba öltözik, ahogyan a holdi pitri-k tették, és ezért gyakran nevezik chhaya-nak. Hét éves korig kialakítja és formába önti a testet, e kor után a test képezi a linga-sharira-t. Az elme és a linga-sharira kölcsönösen hat és visszahat egymásra, és így készül el az öntőforma a következő testet öltéshez. Ez az ember tökéletes képe, jó vagy rossz, a saját természetének megfelelően.² Ezért nem lehet mondani, hogy egyetlen állandó linga-sharira-i mag van az Én testet öltése során, megsemmisülések és újra kialakulások örökös sorozata, a manasz az, ami az aurikus tojáson keresztül biztosítja az állandó magot, „ez a mennyek és a föld egymásnak adott csókja”. (BCW 12:704-5)

A „holdi pitri-k” („holdi atyák”) a legtagabb értelemben a monádok mindazon birodalmaira vagy osztályaira vonatkozik, amelyek a holdláncból érkeztek, amikor az a földláncként újra testet öltött. Szűkebb értelemben pedig azokra a holdi monádokra vonatkozik, akik „különböző emberi vagy emberinél magasabb csoportokká váltak itt a földön” (ET 550 lj). Néha azt mondják, hogy a holdi pitri-k alakították ki az alsóbb négyességünket (káma, prána, linga-sharira és sthula-sharira), míg a nap- vagy agnishvatta pitri-k (a holdi monádok legmagasabb osztályai) alakították ki a felsőbb értelmi és szellemi természetünket (SOP 198, 264-5; FSO 213-4). (SOP 198, 264-5; FSO 213-4). Az „agnishvatta” jelentése „tűz által megtisztult”, „a nap tüze” értelmet és spiritualitást jelent (OG 2-5).

Azt mondják, a negyedik kör első gyökérfajában a holdi pitri-k „kivetítették” chhayaikat, vagyis asztrális másukat – ez képies kifejezése annak, hogy azok a korai emberek az asztrális testeiken keresztül működtek. A jelenlegi fizikai testeink „a holdi pitri-k megvastagodott és megszilárdult chhaya-i” (FSO 284-6). Az öntudatos elménk felébresztése a harmadik gyökérfaj második felében átvitt értelemben a manasaputra-k, vagyis a napi- vagy agnishvatta pitri-k „inkarnációjára” utal. Ez a folyamat akkor kezdődött, amikor az asztrális-fizikai testeink eléggé fejlettekké váltak ahhoz, hogy a manaszi vagy magasabb emberi monád megnyilvánulhasson rajtuk keresztül ([Origin of mind](#)).

Blavatsky így folytatja:

A linga-sharira csírájának vagy élet-essenciájának testet öltése során – azt mondják – a lépben van, a chhaya abban nyugszik feltekeredve. Most pedig a tanulmányozó azzal szaba-

² Blavatsky eredeti kijelentése az egyik Belső Csoportjának az összejövételén ezt volt: „A linga-sharira a lépben az ember tökéletes képe, és jó vagy rossz a saját természetének megfelelően”. (IGT 84).

duljon meg a sok zűrzavartól, hogy különbséget tesz a különböző asztrális testek és a valódi asztrális között. Az asztrális, ami mindenekelőtt a második princípium az emberben, és megfelel a második princípiumnak a kozmoszban, a holdi pitri-k chhaya-inak és az azt magába oldó aurikus esszenciának a leszármazottja. Ez a csecsemő testének öntőformája, a modell, amiről fentebb beszéltünk. A neki megfelelő fizikai szerv a lép, és a testet öltés során ott van székhelye. Ez adja az alapot *valamennyi* asztrális testnek, mert a szűkebb értelemben vett linga-sharira-k és mayavi-rupa-k más princípiumok számára szolgálnak hordozóeszközként. Nevezzük most ezt chhaya-nak az eredetére való tekintettel. Amikor egy asztrális testet létre kell hozni, a chhaya kibocsájt egy árnyékszerű, göndörödő vagy felkunkorodó füstszerű esszenciát, ami fokozatosan formát ölt, ahogyan előbukkan. Ahhoz, hogy ez az esszencia láthatóvá váljon, a chhaya igénybe veszi a környező atmoszférát, és magához vonz bizonyos apró részecskéket, amik ott lebegnek, és így a linga-sharira vagy más asztrális hordozóeszköz formát ölt a fizikai testen kívül. Ezt a folyamatot gyakran megfigyelik spiritiszta szeánszokon, amiket materializáció történik. Egy ezoterista látta a chhaya-t Eglinton bal oldalán előbukkanni olyan módon, ahogyan itt leírtuk.



William Eglinton egy teljesen materializált „szellemet”, Abdullah-t hozza létre, miközben transz állapotban van, 1878-ban. (ehbritten.blogspot.nl; psychictruth.info)

Ez az éterikus test, ami a sthula-sharira-n kívül épül fel, a pontosan elnevezett linga-sharira, nem tudna a vákuumban keletkezni, átmenetileg épül fel a chhaya-val, mint annak alapjával, és szétszóródik, amikor a chhaya-i alap visszahúzódik a testbe. Ez a linga-sharira a fizikai testtel egy köldökzsinórral, egy anyagi zsinórral egyesül, és ezért nem tud nagyon messze eltávolodni attól. Egy éles eszközzel meg lehet sérteni, és nem tud ellenállni egy kardnak vagy bajonettnek, noha könnyen áthatol egy asztalon, vagy bármely más bútordarabon. Amikor kardokkal csapunk le árnyakra, akkor maga a kard, nem pedig annak linga-sharira-ja vagy asztrális az, ami vág. Egyedül az éles eszközök tudnak áthatolni az ilyen asztrálisokon, így víz alatt egy csapásnak ez tompa tárggyal nincs akkora hatása ránk, mint egy vágásnak lenne.

Spiritiszta szeánszokon a médium linga-sharira-ja materializálódik, a hasonlóságot elhunyt személyekkel leginkább a képzelet okozza, de néha egy elementál, amely beleveti a linga-sharira-ba az asztrális fényben levő elhunyt képének egy tükröződését, így hozva létre a hasonlóságot. Az ilyen jelenések ruházata a médium testének élő részecskéiből képződik, és

nem valódi öltözék, és a médium öltözékéhez sincs semmi köze. A materializációs szeánszon látott minden anyagi öltözéknek megvan a maga ára.

A materializált formákat jelenleg két osztályba kell sorolnunk: (a) azok, amelyeknél határozott formát hoznak létre annak a személynek a tudatalatti vagy más gondolatai, akihez a forma tartozik, vagy ahogyan fentebb állítottuk. (b) Illetve az a forma vagy képmás, vagy jelenés, ami azon személyek összetett gondolatának a következménye, akihez tartozik, és aki látja, és így a külső megjelenés egy gondolkodási folyamat vagy képzelet következménye, amit az egyik vagy a másik személy folytat. A képzelet vagy a gondolkodás ezekben az esetekben az észrevételhez túlságosan rövid időtartammal egy időben történik, vagy fejt ki hatását. Ezek azok az asztrális testekkel kapcsolatos tények azok, amik felelősek az arab és keleti mesékért a dzsinnekről, üvegekben lakó manókról, stb. A dugpa-k képesek más emberek linga-sharira-ján dolgozni. Amikor egy ember meglátogat egy másikat az asztrális testében, akkor a linga-sharira az, ami megy, de ez nem történhet semmilyen nagy távolságra. Ugyancsak a linga-sharira az, ami az emberek mellett látszik „testmásként”. Valamint a linga-sharira az, amit tárgyak mozgatására használunk látható megérintésük nélkül. A linga-sharira-t lehetséges formázni annak a személynek a legkisebb ismerete nélkül, aki kibocsátja azt a chhaya elszivárogtatásával, és képes köszálni, de akkor nem rendelkezik teljes tudatossággal. Az asztrális test ilyen kivetítését nem szabad megkísérelni.

Az asztrális testek fontosabb fajtája a mayavi-rupa vagy illúzió-test, és ez eltérő szintű. Mindegyiknek megvan a chhaya-ja upadhi-ként [alapként], de azok lehetnek öntudatlanok vagy tudatosak is. Ha egy ember erőteljesen gondol egy távol levő másikra, akkor a mayavi-rupa-ja megjelenhet annál a személynél anélkül, hogy a kivetítő bármit is tudna erről. Ez a mayavi-rupa a kriyashakti öntudatlan használatával alakul ki, amikor a gondolkodás nagy erősséggel és összpontosítással működik. Tudatos kivetítés elképzelése nélkül képződik, és önmagában öntudatlan, egy gondolattest, és nem hordozóeszköze a tudatnak. Amikor azonban az ember tudatosan vetíti ki egy mayavi-rupa-t, és a tudat hordozóeszközeként használja azt, akkor ő egy adeptus. Két ember nem lehet egyszerre tudatában egymás jelenlétének, hacsak a kettő közül az egyik nem adeptus.

Egy mayavi-rupa képződésekor – ahogyan már mondtuk – az upadhi-t a chhaya adja, „minden forma alapja”. Amikor egy adeptus kivetíti a mayavi-rupa-ját, az irányító értelem, ami élteti azt, a szívből jön, amibe belép a manasz, a jellemzők és tulajdonságok pedig az aurikus burokból vonódnak bele. Semmi nem sértheti fel a mayavi-rupa-t – sem egy éles eszköz, sem fegyver –, mivel ennek a síknak a szempontjából tisztán tárgyasulatlan. Nincs anyagi kapcsolata a fizikai testtel, nincs köldökzsinór. Szellemi és éteri, és mindenhová eljut szabadon, akadály nélkül. Így teljesen különbözik a linga-sharira-tól, ami ha megsérül, visszahat a fizikai testre. A mayavi-rupa egy manaszi test, és nem szabad összekeverni a linga-sharirával, ennek kivetítése mindig manaszi cselekedet, mivel nem lehet létrehozni a kriyashakti tevékenysége nélkül. A mayavi-rupa-t olyan erősen lehet vitalizálni, hogy át tud menni egy másik síkra, és ott egyesülhet annak a síknak a lényeivel, és így lelket lehelhet azokba. Ezt azonban csak egy adeptus tudja megtenni. A dugpák és a varázslók, a baloldali ösvény adeptusai képesek létrehozni és használni a saját mayavi-rupa-jukat.

Ahogyan mondtuk, a linga-sharira kivetítését nem szabad megpróbálni, de a tanulónak meg kell próbálnia a kriyashakti képesség megtapasztalását a mayavi-rupa tudatos kivetítésében. (BCW 12:705-7)

Blavatsky ezután a következőt írja a kama-rupa-ról:

A kama az élet során nem képez olyan testet, amit el lehet választani a fizikai testtől. Intermolekuláris, molekuláról molekulára megfelel a fizikai testnek, és elválaszthatatlan attól molekulárisan. Így ez egy olyan forma, ami még nem forma, egy forma a fizikai testen belül, de nem alkalmas arra, hogy formaként kivetítődjön. Ez a belső, vagy asztrális ember, akiben elhelyezkednek az érzékelés központjai, a fizikai érzékek, és akinek a fizikai testtel való in-

termolekuláris kapcsolatától függ minden érzékelés és szándékolt tevékenység. A halálkor minden sejt és molekula kiadja ezt az esszenciát, és az aurikus burok üledékeivel együtt ebből képződik a kama-rupa, viszont ez soha nem történik meg az élet során. A vér nagyon jól jelképezi a kama-rupa-t, mert amíg a testben van, kitölt minden részt, bár az erekre korlátozva, felveszi a test alakját és van egy formája, miközben maga forma nélküli. Ha a kama-rupa fogalmat ennek az intermolekuláris struktúrának a kifejezésére használjuk, ami a fizikai emberben van, akkor a halál utáni különvált formát kama-rupa-asztrálisnak, vagy a kama-rupa asztrálisának kell neveznünk.

Az élet folyamán az alsóbb manasz ezen a kama-rupa-n keresztül működik, és így kapcsolatba kerül a sthula-sharira-val, emiatt mondják az alsóbb manaszra, hogy „a kama-rupa-ban trónol”. A halál után az kama-rupa-t élteti egy időre, amíg a felsőbb hármasság, miután visszaoldotta az alsóbb manaszt, vagy legalábbis annak visszaoldható részét, át nem lép a devachan-ba. A normál időszak, ameddig a tudat bármely része a kama-loka-ban marad, vagyis amíg kapcsolatban áll a kama-rupa-val, 150 év. A kama-rupa végül felbomlik, a tanhikus elementálokat hagyva a kama-loka-ban, a maradvány részei az állatokba kerülnek, amik közül a melegvérűek az embertől erednek. A hidegvérű állatok a múlt anyagából származnak.

...

A testben a kama különösen a vérhez, a májhoz, a gyomorhoz, a köldökhöz és a nemi szervekhez kapcsolódik, kihagyva most a fejben levő szerveit, amik inkább a pszichikussal, mint az állataival állnak kapcsolatban. ... A kama, miközben részét alkotják a rossz szenvedélyek és érzelmek, az állati ösztönök, mégis segít bennünket a fejlődésben, megadva azokat a vágyakat és ösztönzéseket, amik a felemelkedéshez szükségesek. ... Ezért a tanulónak meg kell tanulnia, hogyan uralkodjon a kama-n, és tisztítsa meg azt, amíg csak az energiája tiszta hajtóerő nem marad, és ezt az energiát teljesen a manaszi akarat felé irányítsa. (BCW 12:708-9)

Blavatsky azzal folytatja, hogy minden testet öltésben a felsőbb manasz vagy alsóbb Én kibocsájt egy sugarat, az alsóbb manaszt, ami a gyermek lelkévé válik. Ez a sugár – a felsőbb elme chhaya-ja – a legmagasabb szintű asztrális anyagot ölti magára, és ekkor áll készen a testet öltésre. (BCW 12:709-10)

3. A reinkarnáció folyamata

Amint a halál utáni pihenés devachani időszaka a végéhez közeledik, az újra megtestesülő Én-t visszahúzzák azokra a síkokra, amiken egykor élt.

Az Én tudata elkezd lesüllyedni az álmodásból az öntudatlanságba, és az újraszületést megelőző terhességi időszak elkezdődik. Az aurikus tojás, amely automatikusan és ösztönösen cselekszik a felébredő karma sürgető erejének hatása alatt, fokozatosan kialakítja magán belül az asztrális forma homályos körvonalait, ami később lassan ahhoz a családhoz vagy nőhöz sodródik, amelyhez a karmikus pszichomagnetikus vonzás a legerősebb. (FSO 621)

HPB a következőt írja a Tikos Tanítás VIII. kötetének 3. Értekezésében:

A Linga Sharîra tehát a fizikai testtel marad, és azzal együtt fokozatosan semmisül meg. Így egy asztrális lényt kell teremteni, egy új Linga Sharîra-t kell létrehozni, hogy az legyen minden elmúlt tanha-nak és a jövő karmának a szülője. Hogyan történik ez? A médiumi kísértet, az „elhunyt angyal”, maga is fokozatosan szétfoszlik és eltűnik, mint az elmúlt személyiség teljes képes vagy lénye, és a kâma-loka-i következmények világában nem hagy mást, csak rossz tettei, bűnös gondolatai és cselekedetei feljegyzését, amelyet az okkultisták szóhasználatában a tânhikus vagy emberi elementáloknak neveznek. [Tanhâ = „szomjúság” az anyagi élet után (OG 174)] Amikor az Én elhagyva a devachani állapotot, karmikus fokozatának megfelelően egy új testbe készül belépni, az elementálok ezen új asztrális forma alkotó-elemeivé válnak, ezek alkotják az új asztrális lényt, amely az Aurikus Burokban születik meg,

és amelyről gyakran mondják: „A karma a devachan küszöbén várakozik a Skandha-k seregével”. Mert amint befejeződik a devachani jutalmi állapot, akkor az Én felbonthatatlanul egyesül az új asztrális formával (vagy inkább belehelyezkedik abba). Mind az Én, mind az új asztrális forma karmikusan ahhoz a családhoz, illetve asszonyhoz törekszik, akitől a Karma által kiválasztott *testi gyermeknek* meg kell születnie, hogy hordozóeszközzé váljon a devachani állapotból éppen felébredő Én-nek. Ezután az új asztrális forma, amely egyrészt az Aurikus Tojás tiszta ákasha-i esszenciájából, részben pedig az elmúlt személyiség büntetendő vétkeinek és bűneinek földi elemeiből áll, bevonzódik az asszonyba. Amint ott van, a természet kiformálja a fizikai magzatot az asztrális körül a férfi magvának a női talajban felnövekvő anyagaiból. Így nő ki a felbomlott mag esszenciájából az elpusztult mag gyümölcse vagy fantomja, ahogyan a fizikai gyümölcs is kitermel magában újabb magvakat a jövőnövényekhez.

G. de Purucker ezt a következőképpen fejti ki:

A tanhikus elementálok másképpen az érzelmi és mentális gondolat-üledékeként írhatjuk le, ahogyan Patanjali is tette, és ezek megmaradnak a második halál után, és mielőtt az Én belépne a devachanba, belenyomódnak a különböző típusú élethatomokba, amik az emberi felépítés valamennyi alsóbb síkján működtek. Egyesek ezek közül a tanhikus elementálok vagy élethatomok közül kóborolnak, és végül pszichomagnetikusan visszavonzódnak a reinkarnálódó Én-hez az új asztrális forma létrehozásának folyamata során, az újraszületést megelőzően. Mások az aurikus tojás monádi anyagaihoz tartoznak, és ezért megmaradnak abban, rejtett állapotban, hogy majd csak akkor ébredjenek fel, amikor az Én elhagyja a devachant. Ezután ezek az alvó tanhikus elementálok, összekeveredve a többi élethatommal, amik eddig kóboroltak, összekapcsolódnak az új asztrális forma felépítésekor, amiről H.P.B. beszél, és a tanhikus élethatomok vagy elementálok e két osztályának döntő része az, ami az ember skandha-it alkotja az elkövetkező testet öltésben. Ezek a skandha-k pedig mentális, érzelmi, pszichikai és fizikai jellemzők különböző csoportjai, amelyek – amikor mind összegyűlnek – az új személyiséget alkotják, amin keresztül a magasabb ember vagy az egyéniség működik.

...

Az asztrális ember kialakulása a devachanból érkező Én aurikus tojásán belül történik meg. Attól a pillanattól kezdve, hogy az Én elhagyja a devachani állapotot, az asztrális forma fokozatosan egyre összetettebbé vagy határozottabbá válik, ahogyan közelít a teherbe eső méhének bejárata felé. A reinkarnálódó Én-ből jövő sugár először az aurába, később pedig a leendő anya méhébe lép be a növekvő asztrális forma segítségével, amely a legmegfelelőbb élet-központból vagy élethatomból ered, ami a közeledő lény aurikus tojásában rejtőzik.

Az „asztrális forma” fogalom nem annyira egy tényleges testet ír le (ahogyan a fizikai világunkban gondoljuk), mivel az az aurikus tojásban levő élethatomok éterikus felhalmozódása, ami először csak elmosódottan homályos, és fokozatosan ölt többé-kevésbé meghatározott emberi körvonalat, és általában rendkívül kicsi méretű. ...

Az új asztrális forma anyagibb része vonódik először be a nő aurájába, majd pedig a méhbe, ahol létrehozza az élő petesejtet, és megtalálja a megfelelő környezetét. Ezzel egyidejűleg az asztrális forma belső és manaszibb része, ami a reinkarnálódó Én-ből jövő sugár csúcának éteribb része, átsuhan az apához, és létrehozza benne a megfelelő fiziológiai központjában a pozitív életcsírat.

A testet öltésre váró emberi Én-ek rendkívül sokan vannak, így több tucatnyi olyan lény van, amely bármely pár gyermekévé válhat, viszont mindig van egy, akinek a vonzása a legerősebb a leendő anyához bármely adott fiziológiai pillanatban, és ez az az asztrális forma, amiből majd a gyermek válik. ...

Az újraszületéshez közeledő lény így ahhoz a családhoz vonzódik, amelyhez a karmája húzza, vagy kényszeríti, és ha a megfelelő fiziológiai tevékenység lezajlik a helyes időpontban, akkor megtörténik a megtermékenyülés, és az embrió el kezd növekedni. ...

A újrászülető Én-nek bizonyos értelemben nagyon kicsi választási lehetősége van, ha ezen a jövőző család szándékos kiválasztását értjük. Ahogyan értjük, ilyen választás szinte nincs, mert az újrászülető Én éppen csak elhagyta a devachant, és a születést megelőző terhességi időszak viszonylagos öntudatlanságába süllyedt, és így semmilyen körülmények között nem tud tudatosan választani. A karma az, ami ezeket a dolgokat vezérli. ...

Amikor az asztrális forma határozottan egyesült az emberi petével, elkezd magzatként növekedni. Az asztrális forma alsóbb vagy sűrűbb része a gyermek linga-sharira-jává válik, a tanhikus elementálok két általános osztályával, míg a magasabb részei, az újrászülető Én-ből jövő „sugár” hordozói (ahogyan az embrió, később pedig a gyermek növekszik) a felépítés középső részeivé válnak. ...

Az életcsíra sejt, akár a férfié, akár a nőé, eredetileg a modell-test szerves része, ami abból az asztrális anyagból álló elektromágneses test, ami közvetlenül a fizikai feletti síkhoz tartozik, és ezen asztrális forma köré épül fel a fizikai test sejtről sejtre, csontról csontra és jellemzőről jellemzőre. ...

Az asztrális forma első növekedését az újra megtestesülő aurikus tojásban belül kezdi meg, abban tölti a terhességet, és annak esszenciája „eteti” a magzati folyamatok során, és a maga idejében ez idézi elő a születést, a csecsemő- és gyermekkort és a felnőttiséget. Ugyanis tulajdonképpen az aurikus tojás a valódi megnyilvánult ember, akire úgy tekintünk, mint a reinkarnálódó monád különböző fókuszaiából kiáradó vitális aurikus pránák lényére (FSO 622-6).

Purucker megvizsgálja ezt a témát a *Dialogues*-ében is (3:308-10): Miután egy ember meghal, és áthalad a kama-loka-n, belép a devachan-i pihenésbe, bezárulva saját aurikus tojásának vagy akasha-i burkának megfelelő rétegeiben, amely rendkívül kicsiny, talán nem nagyobb egy tűhegynél. Amint a devachan-ban levő megkezd pihenési időszakát, az aurikus tojás, amiben lakozik, automatikusan elkezd megépíteni egy új linga-sharira-t a következő megszületéséhez. Ezt a tanhikus elementálok végzik – a gondolat, a vágy és az érzelm elementáljai –, amelyek az aurikus burok egy részének anyagaiból dolgoznak automatikusan. Az új linga-sharira magzati állapotban marad az aurikus tojásban az egész devachan során. (cf BCW 12:704)

Ahogy a devachani lét a végéhez közeledik, az aurikus tojásában levő újrászülető Én egy lehetséges anyához és apához vonódik, akikkel karmikus kapocs köti össze. Az új asztrális forma belép a nő testébe az újrászülető Én-t tartalmazó életatom vitális aurájaként. Az újrászülető Én magasabb energiájú része eközben belép az apa testébe egy életatomként, ami azonban másik síkon van. Az anya teste megkapja a linga-sharira-t, ami ekkor átlép a magzati állapotból, amiben a devachanban levő aurikus tojásában volt, a növekedés egy haladottabb állapotába. Amikor egy sperma megtermékenyíti a petesejtet, a két életatom egyesül a közöttük levő erőteljes pszichomagnetikus vonzás miatt.

Ezt követően a magzati linga-sharira, az „új asztrális forma” elkezd növekedni és a gyerekké kifejlődni, aki végül megszületik. A nő az alsóbb összetevőt vagy új linga-sharira-t kapja, de az egyéniség magja, az újrászülető lény Én-részének magja az az „életatom”, ami a férfi testébe lépett be. (Dialogues 3:310)

Az aurikus tojás összehúzódik a halál után, mert az őt alkotó energiákat visszaoldja a monád. Ahogy a devachan véget ér, az aurikus tojás elkezd megduzzadni, és teszi ezt mindaddig, amíg a felnőtt kor be nem következik. (Dialogues 3:112-3)

Ennek a témának egy másik tárgyalásában (SOP 106-8) Purucker azt mondja, hogy amikor az újra testet öltő Én boldogságos devachani álma kezd elhalványulni, a földi dolgok emléke lassan újra felébrednek. A tanhikus elementálok aktívabbá válnak az Én éterikus testében vagy aurikus testében, ami elkezd sűrűsödni vagy materializálódni, és a földi szféra felé kezd vonzódni, ami olyan folyamat, ami évszázadokig, vagy néhány évtizedig tart. Ez jelzi a linga-sharira növekedésének kezdetét, ami képes a megszületendő gyerek linga-sharira-jává

és fizikai testévé nőni. Mielőtt ezt a fázist eléri, az aurikus testből leszálló sugár magnetikus kapcsolatot teremt a lehetséges szülőkkel. Bármely emberben számtalan életatom van, ami szigorúan a sajátjai, és a saját vitalitásából származnak. A halál után ezek szétszóródnak a föld lakóinak milliárdjai között. Az újra testet öltő Én-ből jövő sugár kapcsolata a két szülőben levő életcsírákkal „egy kapcsolat azokkal az életatomokkal, amiket az Én előző testében használt a földön”.

4. Modell-test: néhány kérdés

A teozófia tanítja „az *asztrális* megszületését a *fizikai* test előtt, mivel az előbbi szolgál modellként az utóbbi számára” (TT IV.) A fejlődés jelenlegi körében a legkorábbi emberiségek asztrális-éterikus lények voltak, és a fizikai test nem fejlődött ki a harmadik gyökérfaj későbbi feléig (*Evolution in the fourth round*). Az asztrális modell-test megmagyarázza, hogy a fizikai lények hogyan szerzik a formájukat és tartják fenn azt fizikai alkotóelemeik állandó körforgása ellenére.

Ez nem azt jelenti, hogy semmilyen struktúra nem jöhet létre semmilyen síkon, hacsak nincs egy azonos éteribb minta (modell-test) egy magasabb síkon. Ha erről lenne szó, akkor az asztrális modell-testhez szükség lenne egy éteribb testre, amihez kellene egy még éteribb test, és így tovább. A kama-rupa nem a modell-test az asztrális test számára, noha az ember-szerű formát ölt a fejlődése során, a magasabb (mentális, szellemi, isteni) testeinknek/lelkeinknek viszont nincs emberi alakjuk. Egy feljegyzés mindenről, ami valaha is megtörtént vagy létezett, valahogyan belenyomódik a természet szubsztanciájába, és mivel minden fejlődési ciklus előző ciklusok eseményeiből ered és azokra épül, és minden testet öltés karmikusan kapcsolódik elmúlt testet öltésekhez, mindig léteznek megfelelő formák modellje, amik fejlődési célokhoz rendelkezésre állnak.

A következő idézetek azt jelentik, hogy a fizikai atomok és a szubatomi részecskék az asztrális atomok és részecskék megszilárdulásai, és hogy minden tárgy vagy lény olyan fizikai atomokból épül fel, amiknek asztrális másuk van.

Minden atom a létezés hét síkjával rendelkezik... (TT I.)

Minden kozmikus égitest, legyen akár csillag vagy bolygó, köd vagy üstökös, atom vagy elektron, összetett lény, ami hét princípiumból vagy alkotóelemből képződik... (OG 129-30)

Minden atom hétszeres entitás, a maga fizikai testével, vitalitásával, asztrális testével, kámikus princípiumával, manaszi, buddhikus princípiumával és atman-jával. (Dialogues 1:395)

...a fizikai világ atomjai az asztrális monád kiáradásai [vagy] kivetülései... (FEP 407)

Fizikai szinten az emberi szexuális szaporodásban a hímivarsejt belép a női ivarsejtbe, amitől az osztódni és sokszorozódni kezd, ennek eredményeként a sejtek elkezdnek elkülönülni és specializálódni, és változatos szöveteket, szerveket, stb. kialakítani, és 9 hónappal később egy teljesen kialakult babát kapunk. Ezt a folyamatot kész csoda megfigyelni ([youtube.com](https://www.youtube.com)). Ha minden fizikai sejtnek van asztrális mása, ugyanennek a folyamatnak kell egyidejűleg lezajlani az asztrális szinten. De vajon az így kialakuló asztrális test az asztrális modell-test-e (linga-sharira), vagy az utóbbi már létezik, és mintául szolgál a végső fizikai formának, ami felé a fizikai (és asztrális) embriogenezis halad?

Az asztrális modell-test akkor kezd kialakulni, amikor a reinkarnálódó lélek belép a devachani állapotba (Dialogues 3:308-9). Az asztrális forma kezdetben „homályos árnyék” és egy „magzati állapotban” van, de amint a devachannak vége, fokozatosan többé-kevésbé határozott, rendkívül kicsi emberi körvonalat ölt (FSO 623). A fogantatás után az asztrális test egy bizonyos időpontig növekszik, de sokkal gyorsabban, mint a fizikai test (Echoes 3:395), és „már tökéletes alakú, mielőtt a gyermek megszületik” (Ocean 45). A fizikai test az asztrális

modell-test köré (és részben abból) épül fel, atomról atomra, sejtről sejtre, jellemzőről jellemzőre (OG 8; FSO 624; ET 412).

Az embrió növekedése az anya méhében és a kisgyerek növekedése, amikor megszületik, szolgálai módon, pontról pontra követi az asztrális test formai növekedését. Ez az asztrális test mindig a fizikai test előtt jár, ami a fejlődésben úgy követi, mint egy pótkocsi a vontatót. (Dialogues 1:393)

Ennek jelentését úgy értelmezhetjük, hogy az asztrális testmás (ami olyan asztrális anyagból áll, ami megfelel a fizikai test minden részecskéjének) ugyanaz, mint az asztrális modell-test. Azonban ahogyan W.O. Judge mondja, az asztrális testet, ami „az ujjhegyek és a hajszálak végéig terjed ki” meg kell különböztetni a „chhaya-tól”, ami a lépben végződik. A chhaya a linga-sharira éteribb „csírája”, „alapja”, vagy „élet-esszenciája”, és valószínűleg annak egy miniatűr változata (IGT 84), és kialakulása jóval a fogantatás előtt megkezdődik.

A születés után az asztrális modell-test csak kis változáson megy keresztül, amíg a fizikai test meghal, ami akkor történik, amikor az asztrális test többé nem képes a fizikai formát egészségesen tartani (Echoes 2:33-4). A fizikai test állandóan változik, és a sejtjei cserélődnek, míg az asztrális modell-test „csak keveset változik az élet során” (Ocean 44). Az asztrális test alakítja ki és modellként szolgál a fizikai test számára hét éves korig, ami után a fizikai test alakítja az asztrális testet (BCW 12:705).

Judge kijelentette, hogy a kortárs tudomány felismerte, hogy „a [fizikai] test teljes megváltozáson és megújuláson megy keresztül minden hét évben (Ocean 41). KH Mester azt állította, hogy a tudomány elfogadta a buddhista tanítást, ami szerint „bármilyen adott korú ember érzéseiben ugyanaz, fizikailag azonban nem ugyanaz, mint néhány évvel korábban volt (mi hét évet mondunk, és készek vagyunk ezt fenntartani és bizonyítani)” (ML2 111-2 / MLC 199). A modern tudomány szerint a különböző szövetek különböző sebességgel cserélik a sejtjeiket, és néhány szövet soha nem cseréli a sejtjeit (book.bionumbers.org; nytimes.com). Néhány példa a becült forgási sebességre: gyomor-sejtek: 2-9 nap, bőr hámsejtjei: 10-30 nap, vörös vértestek: 4 hónap, zsírsejtek: 8 év, csontozat: 10 év, szívműködés: 3-50 év életkortól függően, agykéreg idegsejtjei és szemlencse sejtjei: nem cserélődnek egy élet során.

Blavatsky azt mondja, hogy „egy megkora-bácsolt ember asztrális teste tele lesz lenyomatokkal és hegekkel” (Isis 1:327). Judge szerint egy kés vagy sav nem sértheti fel az asztrális testet (Ocean 46). Blavatsky azt mondja, hogy bár az asztrális test könnyedén áthatol egy asztalon vagy más bútordarabon, azt megsértheti egy éles fizikai eszköz (nem az eszköz asztrális mása) (BCW 12:705-6). Az olyan élő emberek asztrális teste, mint a mágusoké, „félnek az acéltól, és megsebesíthetők karddal vagy tűzzel”, a sebhelyeik visszahatnak és nyomot, forradásokat hagynak a fizikai testen, míg az „elementáris kísértetek” asztrális teste sem sérthető fel (BCW 6:348). Így ha a linga-sharira megsérül, az visszahat a fizikai testre, amihez egy anyagi zsinórral kapcsolódik. Semmilyen éles eszköz vagy fegyver nem sértheti fel a mayavi-rupa-t, aminek nincs anyagi kapcsolata a fizikai testtel (BCW 12:707).

A következő eset angol bírósági aktákból származik, amiről a XIX. századi katolikus író, R.G. des Mousseaux számol be, azt sugallja, hogy a visszahatás megtörténhet a mayavi-rupa-val is. Egy Jane Brooks nevű nő úgy zaklatott egy gyereket, hogy asztrális formájában látogatta. Az egyik alkalommal, amikor a gyerek sikoltozott, hogy a fantom ott van, egy Gilson nevű tanú odasuhintott egy késsel, noha nem látta, hol van. Utána elment a nő lakására a gyerek apjával és egy rendőrrel, és azt látták, hogy a nő egy zsámolyon ül, és megpróbálja a vérrel borított kezét elrejteni, és ott volt a sebhely, amiről a gyerek beszámolt, hogy Gilson megvágta a fantom kezét (ODL 1:389).

Amikor egy személy meghal, panorámaszerűen látja elmúlt élete áttekintését. Ez általában akkor kezdődik, amikor minden testi tevékenység véget ér, néha az utolsó szívdobbanás előtt, és folytatódik a szív leállása után, és átlagosan hat órát vesz igénybe.

Egy ilyen panoráma még akkor is van, amikor az ember hirtelen hal meg valamilyen baleset következtében, mint például amikor az agy darabokra csapódik szét vagy a test eleve-nen elég. Ilyen esetekben a panoráma az asztrális agy magasabb részeiben történik, amelyet bár súlyos behatás éri, különösen annak anyagibb részeit, mindazonáltal valamivel tovább marad meg összefüggő szervnek, mint a fizikai agy (FSO 549-50).

5. Anyai behatások

W.O. Judge azt mondja, hogy az asztrális modell-test létezése megmagyarázza azokat az eseteket, amelyek egy gyereken nyomot hagynak a méhben, amit az orvosok néha tagad-nak, de jól ismert a figyelmes szemlélők előtt, hogy gyakran előforduló tény. A növekvő fizi-kai forma az asztrális modell alárendeltje, és kapcsolatban áll az anya képzeletével a fizikai és pszichikai szervek segítségével. Az anya egy erős képet alkot rettegésből, félelemből vagy másként, és az asztrális modellre ezután hasonló hatást kelt. Abban az esetben, amikor ez a nyom a láb nélkül születés, az anya gondolatai és erős képzelete úgy hat, hogy levágja vagy összezsugorítja az asztrális lábat, az eredmény pedig az, hogy a molekulák nem állnak össze fizikai lábbá, mivel nincs meg a modell, amit követhetnének, és hasonló történik minden más ilyen esetben. Amikor azonban olyan emberrel találkozunk, aki még mindig érzi a lábát, amit sebészetileg levágtak, vagy érzékeli az amputált ujjait, akkor az asztrális tagot nem bolygatták meg, ezért az ember úgy érzi, mintha az még mindig rajta volna. Mert kés vagy sav nem sérti fel az asztrális modellt, viszont növekedésének első fázisában a gondolatok és a képzelődések a sav vagy éles acél erejével rendelkeznek. (Ocean 45-6)

Blavatsky részletesen tárgyalja ezt a kérdést az *Isis Unveiled*-ben (1:384-402, ch. 11). Ez a veleszületett rendellenességek tanulmányozásának egyik területe, amit teratológiaként is ismernek. Amikor az anya képzelete és érzelmei nyomot hagynak a magzaton, általában vélet-lenül történik, miután a várandós anyának megrázó vagy ijesztő tapasztalata volt. Blavatsky azt mondja, hogy „az anya lelke, amire erőszakos hatást kelt a képzelete, vakon kivetíti az asztrális fénybe egy képet arról a tárgyról, amilyen behatás érte, és visszahatással az rányomja a bélyegét a magzatra” (Isis 1:397). Különböző példákat hoz fel:

Cornelius Gemma beszél egy gyerekről, aki az arcán sebhellyel született, amiből folyt a vér, ami annak az eredménye volt, hogy az apja fenyegette az anyját „... kirántott karddal az arca felé suhintva”. Sennertius feljegyzi egy terhes nő esetét, aki látva egy disznó fejét a bárd-jával kettéhasító hentest, olyan gyereket szült, akinek az arca szét volt hasítva a felső álkap-csán, a szájpadlásán és a felső ajkán egészen az orráig. Van Helmont *De Injectis Materiali-bus*-ában [az *Ortus medicinae* című könyvében] néhány nagyon megdöbbentő esetet ismertet: Egy Mechlin-i szabó felesége állt a házuk ajtajában, és megpillantott egy katonát, akinek a kezét levágták egy verekedésben, ami olyan mély benyomást tett a nőre, hogy átvitte ezt a terhességére, és a gyereke csak egy kézzel született meg, a másik karja csonka volt. 1602-ben egy antwerpeni kereskedő, Marcus Devogeler felesége látott egy katonát, aki éppen akkor veszítette el a karját, ezt átvitte a magzatra, és egy olyan lányt szült, akinek egyik karja ugyanúgy csonka volt, mint az előző esetben. Van Helmont ismertet egy harmadik példát egy másik nőről, aki szemtanúja volt 13 ember lefejezésének d'Alva herceg parancsára. A látvány borzalma annyira letaglózó volt, hogy „hirtelen követte a példát, és egy tökéletes alakú cse-csemőt szült, csak a feje hiányzott, de a nyaka olyan véres volt, mint azoké a testeké, amiket a lefejezéskor látott. Ami pedig még csodálatosabbá teszi ezeket az eseteket, hogy ezeknek a csecsemőknek a kezét, a karját és a fejét egyik esetben sem találták meg.” (Isis 1:386)

Egyik eset Szarátovban, Oroszországban történt a Birodalmi Törvényszék egyik bíró-jával, aki mindig kötést hordott, hogy elfedje arcának bal oldalán levő véraláfutást. Ez tökéle-tesen egy egeret formált, aminek a teste kidomborodott az arcon, a farka pedig felfelé állt, keresztül a halántékon, és beleveszett a hajába. A test fényes volt, szürke, és teljesen életsze-

rú. Saját beszámolója szerint az anyja leküzdhetetlenül undorodott az egerektől, és ez átvivődött terhességében, amikor meglátott egy egeret kiugrani a varrodobozából. (Isis 1:391)

Blavatsky állatokkal kapcsolatos példákat is ismertet:

Vizsgáljuk meg Magendie állítását a képzelet torzszülötteket létrehozó ereje feljegyzett példáinak fényében, ahol a kérdésben nem játszanak szerepet a terhes nők. Beismeri, hogy ez napi gyakorisággal előfordul az alsóbbrendű állatok utódainál, akkor hogyan ad számot a sólyomfejjel kikelő csirkékről, hacsak nem azzal az elmélettel, hogy az örökös ellenség megjelenése hatott a tyúk képzeletére, ami viszont átadott a csírákat alkotó anyagnak egy bizonyos mozgást, ami a kiterjedése előtt létrehozta a torzszülött csirkét? Ismerünk egy hasonló esetet, amikor egy házigalambot, ami egy ismeretségünkbe tartozó hölgyé volt, naponta rémített meg egy papagáj, és a következő fészekaljában két galambfióka volt papagájfejjel, és a hasonlóság még a tollak színére is kiterjedt. Idézhetjük Columella-t, Youatt-ot és más szaktekintélyt is mindenféle állattenyésztővel együtt, hogy bemutassuk, az anya képzeletének felizgatásával az utód külső megjelenése nagymértékben irányítható. Ezek a példák sehogyan sem érintik az utódlás kérdését, mert egyszerűen csak mesterségesen okozott típusok különleges változatai. (Isis 1:397-8)

Blavatsky azt mondja, hogy az általa bemutatott példák „legendőek annak bizonyításához, hogy okkal tulajdonítjuk ezeket a fiziológiai rendellenességeket az anyai elme és az egyetemes éter kölcsönös egymásra hatásának” (Isis 1:400). Blavatsky idejének orvosi szakértői hajlottak annak elutasítására, hogy egy anya mentális benyomásai magzati deformációt és teratológiai szörnyeket eredményeznek, és a nyilvánvaló eseteket a „véletlen” számlájára írták.

Ahogy Ian Stevenson rámutatott, a babára az anyaméhben ható anyai befolyások lehetőségét „napjainkban a világ legnagyobb részén elfogadják” – éppen csak az ortodox orvosi szakértők nem.

Kétségbevonás nélkül elfogadták nyugaton is a XVIII. század elejéig. Az anatómia és a fiziológia fejlődése akkor kimutatta, hogy nincs olyan fizikai kapcsolat egy terhes nő és magzata között a méhlepényen keresztül vagy máshogyan, ami át tudná vinni a leendő anya mentális képét a baba megjelenésére. A szkepticizmus, amely ezeket a megfigyeléseket ösztönözték, lassan elterjedt. A XIX. században és a XX. század első két évtizedében az USA, Nagy-Britannia és Európa vezető orvosi szaklapjai számos jelentést tettek közzé az anyai behatásokról.

1890-ben a Virginia Egyetem gyermekorvosa 90 esetet nézett át az anyai behatásokról, amiket 1853 és 1886 között publikáltak, és arra következtetett, hogy az esetek 77%-ában „meglehetősen szoros megfelelés van” az anyát ért hatások és a gyermek torzulásai között. Maga Stevenson is tanulmányozott kb. 300 esettanulmányt orvosi szaklapokban, könyvekben és más publikációkban az USA-ból és Európából, és kiválasztott közülük 50-et részletes elemzésre. Az egyik eset egy olyan nőről szólt, aki bátyjának amputálni kellett a péniszét rák miatt. Amikor terhes volt, a kíváncsisága arra ösztönözte, hogy végignézzze bátyjának amputációját – és később olyan kisfiút szült, akinek hiányzott a pénisze. A népességre vetítve a pénisz veleszületett hiánya 30 millió babából egynél fordul elő.

Stevenson azt találta, hogy olyan események, amik később torzszülött babák születésével kapcsolatosak, a véletlenszerűen elvártnál gyakrabban fordultak elő a terhesség első harmadában, mint a második és harmadik harmadban. Az első harmadban az embrió a legérzékenyebb a káros gyógyszerekre, mint a thalidomide és olyan fertőzésekre, mint a rubeola.

Az egyik Stevenson által személyes vizsgált eset egy fiú babát (Sampath Priyasantha) érintett, aki Sri Lankán született karok nélkül és súlyosan torzult lábakkal, és aki 20 hónapon belül halt meg. A gyermek születése előtt az apa és fivérei megöltek egy fiatal embert a faluban úgy, hogy egy karddal levágták a karjait és a lábait, és hagyták meghalni. A meggyilkolt embert bérgyilkosnak tartották, és sok ember megölését tulajdonították neki. A halott ember any-

ja megátkozta a gyilkost és annak családját, mondván, hogy a fia megöléséért az lesz a büntetésük, hogy torzszülött gyerekük lesz. A gyilkosokat letartóztatták, és bebörtönözték. Az apa néha haza ment eltávozásra, és a feleségének lett egy másik babája, egy normális, egészséges kislány. A következő gyermekük azonban a súlyosan torzszülött fiú lett. Egyes falusiak úgy hitték, hogy a fiú a meggyilkolt ember reinkarnációja volt, de egy anyai behatás ugyancsak lehetséges magyarázat (1997, 26-7).

Az anyai behatások a veleszületett rendellenességeknek csak az egyik lehetséges oka. A modern tudomány a genetikai okokra, a táplálék hiányára fókuszál, valamint a mérgeknek, alkoholnak és fertőzésnek való kitettségre az abnormális magzati fejlődés tényezőiként. Nagy hibája, hogy teljesen kizárja az anyai behatásokat, mert az nem illik a materialista hitéhez.

Hivatkozás

Ian Stevenson, *Where Reincarnation and Biology Intersect*, London: Praeger, 1997

6. Fantom végtagok

Ahogy az előző fejezetben magyaráztuk, egy anya képzelete közvetlen hatást gyakorolhat egy fejlődő embrió asztrális testére, ami megfelelő torzulásokat eredményez a fizikai testben. A megszületés után egy fizikai végtag elvesztése balesetben vagy amputációval, nem valószínű, hogy hatással van az asztrális modell-test megfelelő végtagjára. Egyes tisztánlátók beszámolnak arról, hogy még mindig ott látják az asztrális végtagot. Viszont ha a fizikai végtag minden atomjával mindig együtt jár egy asztrális más, akkor az eltávolított fizikai végtagnak még mindig lehet egy asztrális végtagja, ami áthatja azt (talán az asztrális sík valamely sűrűbb szintjéről), még ha az asztrális modell-test megfelelő végtagja az asztrális testhez kapcsolódva marad is (vö. [1. melléklet](#)).

Az emberek hatalmas többsége, akik elvesztettek egy végtagot, továbbra is éreznek dolgokat – legalábbis egy ideig – a hiányzó végtagban, mintha az még mindig ott lenne. Ha egy torzult végtagot vagy testrészt eltávolítanak, a torzulás általában átadódik a fantomnak. A fantom érzékelés előfordulhat a szemek, fogak, nyelv, orr, mell, pénisz, bél és hólyag eltávolítása után is. Sok ember a fantom testrészt néhány napig vagy hétig érzi annak eltávolítása után, míg mások egész hátralevő életükben érzik azt. A fantomok általában nem tűnnek el örökre, és évtizedekkel később visszatérhetnek, miután úgy tűnik, hogy megszűntek.

Az amputáltak mintegy 70%-a szenved fantom fájdalomtól, kezdve az alkalmankénti és gyenge fájdalomtól a folyamatosig és erősig, az égő, sajgó vagy hasogató fájdalom általában idővel gyengül. Más érzékelésekbe beletartozik a viszketés, csiklandozás, görcs, izomrángás, zsibbadás, lehülés és melegség. Sok, fantomokkal rendelkező ember mozgatni tudja azokat akarátlagosan, még szilárd tárgyakon keresztül is, mint ágyak és asztalok. Lehet, hogy azt veszik észre, hogy megpróbálnak tárgyakat felemelni egy fantom kézzel. Macskákat láttak, hogy megpróbálják használni amputált lábukat.

Egy fantom kart vagy lábat általában úgy érzik, hogy összhangban mozog a test többi részével, mint egy fizikai kar vagy láb, de néha mozdulatlanak érzik egyes szokatlan pozíciókban. Például egy ember, akinek a fantom karja mögötte volt, csak hason vagy oldalt tudott aludni, mert a fantom útjában volt, amikor megpróbált hanyatt fekvé pihenni. Egyesek arról számolnak be, hogy a fantomjaikat úgy érzik, mintha idővel összezsugorodnának, de ez általában nem történik meg, ha műkezük vagy lábuk van, a fantom hozzáidomul a protézishez, ahogyan egy kéz illik a kesztyűhöz. Ha egy ember elkezd protézist hordani, miután a fantomja összezsugorodott, akkor a fantom általában ismét megnő, hogy hozzáidomuljon. A mesterséges végtagokat hordó emberek általában leveszik azokat, amikor aludni mennek, ilyenkor a fantom nagyon fájdalmassá válhat.

A fantom fájdalmat általában különböző gyógyszerekkel kezelik. A sokterápia, akupunktúra, izomlazítás, meditáció, biológiai visszacsatolás, masszázs és hipnózis néha segít a páciensnek a fantom tünetek kezelésében. Ha a nem-beavatkozó kezelések nem működnek, a gerincoszlop stimulálása vagy a mély agyi stimulációt lehet alkalmazni. A legtöbb kezelés nem vezet egyenletes tünetjavuláshoz.

Nem kell mondani, hogy az asztrális végtagok létezését nem veszi komolyan az ortodox orvostudomány, a fantom végtagokról azt feltételezik, hogy csak a páciens fejében léteznek. A fantom végtagokkal kapcsolatos fő hipotézis az, hogy a megsérült végtagokban az idegvégződésekből eredő impulzusok haladnak a gerincoszlopon keresztül az agyban és kellenek érzeteket az agykéreg érzékelő régióiban, amik azután a hiányzó végtagra „utalnak”. Kísérletek történtek a fantom fájdalom olyan kezelésére, hogy elvágják az idegeket a csonkolás fölött, vagy ahol belépnek a gerincoszlopba, és hogy eltávolítják a thalamus és az érzékelő kéreg területeit, amik megkapnák az impulzusokat a hiányzó végtagokból, de a fantom megmaradt, és bármilyen fájdalomnyhülés a legjobb esetben is csak átmeneti volt.

Az ideg-hipotézis nem tudja megmagyarázni, hogy végtag nélkül született emberek 10-20%-ának hogyan vannak fantomjai, még akkor is, ha nincs idegi sérülés. Például egy alkarok nélkül született lány úgy tanult meg számolni, hogy élénk fantom kezeit az asztalra tette, és a kinyújtott fantom ujjait számolta. A veleszületett hiányzó végtagok ritkán fájdalmasak.

A fantom végtagok és fájdalom magyarázatául szolgáló kedvenc hipotézis most az idegrugalmasság, vagyis az idegszálak képessége, hogy módosítsák kapcsolódásaikat és viselkedésüket. Azt gondolják, hogy az agy átalakítja magát egy végtag elvesztése után, és ez érzékelési inputot eredményezhet a test más részeiről, amit tévesen a már nem létező végtagnak tulajdonít. Rupert Sheldrake ehhez megjegyzi:

Új idegi kapcsolatok kialakulása az agyban fényt vethet a fantomok egyes aspektusaira, de nem tudják megmagyarázni azok elsődleges létezését, mert az amputáció után azonnal megjelennek, jóval azelőtt, hogy bármilyen átszervezés létrejöttére idő lenne (2011, 343).

Olyan páciensek, akiket érzéstelenítettek, tapasztalhatnak fantom kart vagy lábat, amíg az érzéstelenítés el nem múlik. A páciensek 90%-a, akik helyi érzéstelenítést kaptak műtét előtt a karjaikba, fantom kart tapasztalnak 20-40 percig a beadott érzéstelenítőtől kezdve.

Amikor behunyják a szemüket, tudják mozgatni és felemelni a karjukat, be tudják hajlítani a kezüket, és mozgatni az ujjait. A kar érzése teljesen valódi. Viszont amikor kinyitják a szemüket, akkor csodálkozva látják, hogy a valódi karjuk mozdulatlanul fekszik az ágyon, miközben a megtapasztalt fantom kar másfajta helyzetben van. Jellemzően, amikor felismerik az ellentmondást, a fantom gyorsan visszatér a valódi végtagba, és egyesül azzal. (Sheldrake, 2011, 343)

Érzéstelenítés alatt sok páciens tapasztal fantom lábakat, amik általában részlegesen behajlik, és így amikor egy páciens a hátán fekszik, a fantom láb gyakran felemelkedik a levegőbe a fizikai láb fölé.

Hét, élénk fantom karokkal rendelkező amputált ember vett részt egy kísérletben, amelyben a vizuális képzeletüket használták, hogy megtanuljanak fantom csuklómozgatást végezni, amit normál anatómiai korlátozások határoznak meg, és közülük négyen úgy érezték, hogy sikerült végrehajtani korábban lehetetlen mozgásokat. „Figyelemre méltó – mondják a kutatók –, hogy a fantom kart érintő egyes korábbi mozgások és funkcionális feladatok nehezebbé váltak, amint a testképben változás következett be.” Egyes alsó végtag amputáltak beszámoltak fantom lábszáruk visszahajlásáról, hogy elkerüljék az érintkezés szilárd tárgyakkal. Az ilyen jelenségeket úgy értelmezik, hogy az amputáltak módosítani tudják fantom végtagjaik idegi képzetét (Moseley & Brugger, 2009).

Egy érdekes esetnek egy 57 éves nő a szereplője, aki torz jobb kézzel született, amin csak 3 ujj és egy csökevényes hüvelykujj volt. 18 éves korában egy autóbaleset után a torz kezét amputálták, ezzel létrejött egy fantom kéz érzete, de olyan, amin öt ujj volt (bár egyes

ujjak megrövidültek). 35 évvel a balesete után a fantom keze elviselhetetlenül fájdalmassá vált. Azzal kezelték, hogy hamis vizuális visszajelzést kapott egy tükröből: az egészséges bal kezének a képét tették oda, ahol a fantom jobb kezét érezte. Két hét után képes volt mozgatni a fantom ujjait, enyhült a fájdalom, és minden fantom ujjá ekkorra normális hosszúságú lett. Ezt úgy értelmezték, hogy egy teljesen kiformalódott kéz veleszületett megjelenítése mindig is jelen volt az agyában (McGeoch & Ramachandran, 2012).

A kísérletek megmutatták, hogy különbség van a fantom végtagok „valódi” mozgása és az elképzelt mozgások között (Reilly, 2012). Amikor amputáltak azt képzelik, hogy mozog a hiányzó végtag (ami nem áll kapcsolatban azzal az érzéssel, hogy a végtagjuk megváltoztatta a helyzetét), az kevesebb időbe tart, mint amikor ténylegesen mozgatják a fantom végtagot (ami kapcsolatban áll azzal az érzéssel, hogy a végtag helyzete megváltozott, és az izomcsontok összehúzódásával is).

Az emberek kb. 60%-a, akiknek rák miatt amputálták a péniszét, tapasztal fantom péniszt. Egyesek még fantom erekciót, sőt, fantom orgazmust is átélnek. A férfiből nővé transzszexuálisak műtét utáni fantom pénisz előfordulása csak 30%. Érdekes módon a nőből férfivé transzszexuálisak 60%-a szintén beszámol fantom péniszekről, sokan azt állítják, hogy ezt korai gyerekkoruk óta tapasztalják. Az egyik hipotézis az, hogy a transzszexuálisak agya a biológiai nemükkel ellentétes módon van „bedrótozva”, „talán az embrionális fejlődés során bekövetkező hasadás következtében” (Ramachandran & McGeoch, 2008).

***A fantom végtagos esetek megfelelő vizsgálatához egy fejlett tisztánlátó képességekkel rendelkező személyre lenne szükség, hogy leírja, mi történik az asztrális szinten. Egy asztrális végtag folytonos jelenléte valószínűen a legfőbb tényező a fantom végtagos esetekben, de az elménk és agyunk rugalmassága és alkalmazkodó képessége szintén kulcstényező. Érdekes lenne megtudni, hogy olyan személy esetében, aki hiányzó végtaggal született, és érez fantomot, az asztrális végtag valóban jelen van-e, ami azt jelentené, hogy fizikai tényezők miatt született meg a megfelelő fizikai végtag nélkül, amik megakadályozták a normális embrionális fejlődést.

Valószínűleg ezzel kapcsolatos jelenség a „fantomhatás”, ami néha feltűnik a Kirlian fényképezésben (nagyfeszültségű fényképezés). Ha egy Kirlian fényképet készítenek egy falevélről, miután egy részét levágták, a hiányzó rész kísérteties körvonala néha látható a képen (lásd 2. melléklet).

Sok hagyomány szerint a test megtart valamiféle kapcsolatot egy olyan résszel, ami levált róla. Ez a vonzáson alapuló mágia egyik alapvető kulcsa. Például egyes kultúrákban (pl. Malajziában) van egy olyan hit, hogy egy ellenség boszorkánysággal felhasználhatja egy személy levágott kézkörmét annak bántására. Hasonló módon egy levágott végtagról úgy hiszik, hogy továbbra is hatással van arra a személyre, akinek egykor része volt. Ezt a lehetőséget mutatják az következő beszámolók (Sheldrake, 1994, 126-8).

Egy amerikai férfi nagy fájdalmaktól szenvedett egy levágott karban, így a barátai kiásták azt, és miután kiegyenesítették az ujjait, a fájdalom eltűnt. Egy másik történet egy férfiről szól, akinek levágták egy ujját, és egy korszóban megőrizték azt, amit az anyja fűtött pincéjében tartottak. A férfi rendben volt sok éven keresztül, de egyszer elkezdett panaszkodni, hogy rendkívüli hideget érez a hiányzó ujjában. Kiderült, hogy betört az ablak néhány centire az ujjat tartalmazó korszótól. Amint az ujjat felmelegítették, a fájdalom elmúlt.

Egy másik esetben egy 14 éves fiú az érintett, aki súlyos égési fájdalomtól szenvedett a fantom lábában egy amputáció után. Az előző évben egy tanár elmesélt egy történetet egy emberről, aki égető fájdalmat érzett egy fantom végtagban. Amikor a lábat kiásták, azt találták, hogy hangyák fészkeltek magukat bele. Amikor a hangyákat eltávolították és a lábat gondosan újra eltemették, a fájdalom megszűnt. E történet meghallgatása után a fiú úgy hitte, hogy amputált lábának az elhamvasztása volt az égető fájdalom oka a fantomban.

Egy autóbaleset után egy 16 éves lánynak mindkét lábát amputálták, Később komoly égő fájdalmai voltak a fantomjaiban. Hipnózis alatt visszaemlékezett, hogy azt mondta a sebésznek, hogy inkább temessék el a lábait, mint hamvasszák el, de a sebész nem vette figyelembe a kérését. A pszichiáter hipnózisban arra szuggerálta, hogy a lábai spirituális értelemben még mindig vele vannak. Arról számolt be, hogy egyre javul a közérzete, a fantom fájdalma pedig teljesen megszűnt. Ez a teljes gyógyulás egyik ritka esete.

Forrásmunkák

- Cheriyedath, S., 'What is a phantom limb?', July 2016, news-medical.net
- McGeoch, P.D., & Ramachandran, V.S., 'The appearance of new phantom fingers post-amputation in a phocomelus', *Neurocase*, v. 18, no. 2, 2012, pp. 95-7, ncbi.nlm.nih.gov
- Melzack, Ronald, 'Phantom limbs', 1 Sep 2006, scientificamerican.com
- Moseley, G.L., & Brugger, P., 'Interdependence of movement and anatomy persists when amputees learn a physiologically impossible movement of their phantom limb', *Proceedings of the National Academy of Sciences*, v. 106, no. 44, 2009, pp. 18798-18802, pnas.org
- Ramachandran, V.S., & McGeoch, P.D., 'Phantom penises in transsexuals', *Journal of Consciousness Studies*, v. 15, no. 1, 2008, pp. 5-16, ingentaconnect.com
- Karen Reilly, 'The moving phantom: motor execution or motor imagery?', July 2012, bod-yinmind.org
- Sheldrake, Rupert, *Seven Experiments that Could Change the World*, London: Fourth Estate, 1994
- Sheldrake, Rupert, *The Presence of the Past: Morphic resonance and the habits of nature*, London: Icon Books, 2nd ed., 2011
- Subedi, B., & Grossberg, G.T., 'Phantom limb pain: mechanisms and treatment approaches', *Pain Research and Treatment*, 2011, ncbi.nlm.nih.gov
en.wikipedia.org/wiki/Phantom_limb
britannica.com/topic/phantom-limb-syndrome

7. Okkult jelenségek

Az asztrális modell-test és a kama-rupa számos paranormális, médiumi és spiritiszta jelenségben játszik szerepet. Az asztrális érzékek közé tartoznak a telepátia, a tisztánlátás, a tisztánhallás és az előrelátás. W.Q. Judge ezt írja:

Tisztánlátásban az asztrális fényben levő képek elvonulnak a belső látás előtt, és belülről tükröződnek vissza a fizikai szemben. Ezután tárgyiasulva jelennek meg látó számára. Ha ezek elmúlt vagy eljövendő események, akkor csak a kép látható, ha éppen akkor történő események, akkor a jelenetet az asztrális fényen keresztül a belső érzékelés észleli. ...

A tisztánlátás legmagasabb rendje – a szellemi látás – nagyon ritka. Az átlagos tisztánlátó csak az asztrális anyag szokásos megnyilvánulásaival és üledékeivel foglalkozik. A szellemi látás csak azokhoz jön el, akik tiszták, önfeláldozók és szilárdak. (Ocean 160-1)

Egy médium asztrális teste kinyújtható a fizikai testből, és cselekedhet azon kívül, kinyújtható egy kéz, kar vagy láb, és ezzel tárgyak mozgathatók, levelek írhatók, megérinthezik a testet, stb. (Ocean 171). Egy kinyújtott asztrális kéz és kar megragadhat tárgyakat kb. 3 m távolságig. Egy másik mód távol levő tárgyak mozgására az elementáli természeti erők irányításának megtanulása (Ocean 158-9). A természet finomabb erőinek irányítása szükséges a tárgyak materializálásához, dematerializálásához, teleportálásához és a levitációhoz is.

A spiritizmus csúcspontján ektoplazma vétagokat vagy kinyúlásokat – amiket „állábakként” ismernek – láttak néha kiáradni egy médium testének különböző részeiből. Néha egy

látszólag leválasztott „fantom kéz” vagy „szellemkéz” nyúlt ki a médium asztrális testéből, és vált láthatóvá.

Bizonyos médiumok jelenlétében ezek a látszólag leválasztott tagok fokozatosan fejlődtek ki egy fénylő felhőből, felemeltek egy tollat, üzeneteket írtak, majd feloszlottak a tanúk szemei előtt. (Isis 2:594)

A médiumok – akik öntudatlanul manipulálni tudják az asztrális erőket saját belső felépítésük feldarabolásával – néha képesek életre kelteni elhunyt emberek kama-rupa-it, és azokkal kommunikálni, amelyek még rendelkeznek bizonyos fokú ösztönszerű értelemmel és memóriával. Ezeket az asztrális holttesteket általában összetévesztik a „halottak szellemeivel” (*Life beyond death*). A médiumok más emberek elméiből is kiemelnek információkat, különösen a szeánszon jelen levőkéből és az asztrális síkon levő hatalmas információhalmazból.

Judge három lehetséges magyarázatot ad a „szellemek” materializálódásaira (Ocean 48-9, 168-9; Echoes 1:183-6, 384-8):

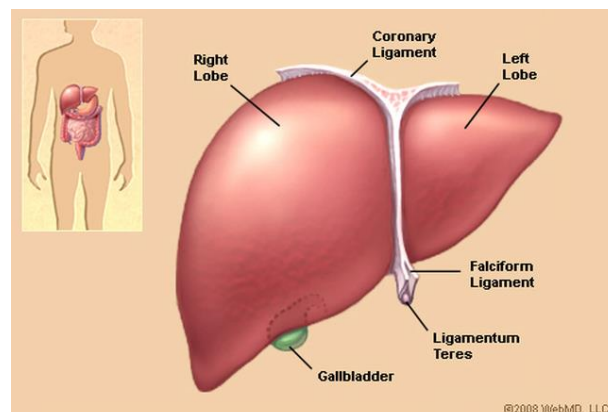
(1) A médium asztrális teste kinyúlik, és úgy válik láthatóvá, hogy részecskéket von be a levegőből és a szeánszon jelen levők testeiből. Emlékeztethet a médiumra, vagy egy elhunyt személy megjelenésére, akinek a képmása jelen van az asztrális síkon.

(2) Egy elhunyt személy kama-rupa-ja (asztrális burka) láthatóvá válhat bizonyos feltételek mellett.

(3) Nem látható anyagtömeg gyűlik össze az atmoszférából, a médiumból vagy más jelen levő emberekből, és bármely megidézett élő vagy halott ember képmása tükröződik rajta az asztrális síkon levő képek tárházából.

H.P. Blavatsky azt mondja, hogy a máj felel meg a kama-nak, és szoros kapcsolatban áll a léppel, ahogyan a kama a linga-sharira-val, és mindkettő szerepet játszik a vér létrehozásában. „A máj a tábornok, a lép a szárnysegéd” (BCW 12:699). G. de Purucker ezt írja:

A máj a személyes ember, a kama-manaszi egyén székhelye, a lép pedig, az előbbi hadnagya az asztrális test, a linga sharira székhelye. Még a szeánszokon is... látható, hogy a médium asztrális teste kiszivárog, először egy vékony kötélként, és azután válik – amikor a megnyilvánulás *valódi* – azzá, amit most „ektoplazmának” neveznek, „ténylegesen megvastagodott asztrális anyaggá, és a lép az, ahonnan ez az asztrális test előjön. (MiE 199-200)



A máj előlnézetből. A máj fő feladata a vér megsűrítése, ami az emésztőszervekből érkezik, mielőtt tovább haladna a test többi részébe. (webmd.com)

Bármi is az ektoplazma forrása, azt figyelték meg, hogy egy médium testének különböző részeiből árad ki, beleértve a száját, füleket, mellbimbókat és vaginát (*Visitors from the twilight zone*).

Az asztrális modell-test „nem távolodhat el néhány méternél jobban a fizikaitól” (Ocean 46), a kama-rupa pedig nem választható el a fizikai testtől az élet folyamán (BCW 12:708). A mayavi-rupa az, ami kivetíthető – szándékosan vagy akaratlanul – nagy távolságokra. A

mayavi-rupa kivetítéséhez „sokévnnyi gondos képzés és számos próbálkozás kell. Nem lehet tudatosan megtenni, amíg a belső ember annál többé nem fejlődött, mint egy felelőtlen és remegő kocsonya. Ezt a fejlődést és következetességet a koncentráció képességének tökéletesítésével szerezhetjük meg” (Echoes 1:68).

Azt magyarázva, hogy egy asztrális forma, ami megjelenik egy másik személynek, fel van öltözve, Judge ezt írja:

A természetben mindennek megvan a mása vagy asztrálisa más síkokon, tény az, hogy az anyagban vagy a térben semmi láthatót nem lehet létrehozni ilyen alap nélkül. Az embereken látott ruha azért van, mert az ugyanúgy létezik az asztrális síkon, mint ő maga. Ezen túlmenően, az ok, amiért az emberek különböző színű és fazonú ruhákban látszanak az asztrális síkon, a személy gondolata és vágya, ami őt így felöltözteti. Ezért egy személy az asztrális fényben látszódnak úgy, hogy ott olyan öltözéket visel, ami teljesen eltér attól, mint amiben a testében van ugyanabban az időpontban, mert a gondolatban és vágyaiban egy másik ruházatot vett fel, kényelmesebbet, megfelelőbbet, ezért azt viseli asztrális formájában. Ezt a ténytetényleges tapasztalások és megfigyelések alapján tanúsítom. (Echoes 3:401-2)

Blavatsky azt mondja, hogy egy mayavi-rupa halálos sebet tud mérni egy másik személy belső testére az akarat erejével. Nem az áldozat asztrális teste sérül meg, vagy lesz gyilkosság áldozata, hanem a fizikai test reakciója lehet halálos (BCW 4:566). Elbeszél egy történetet, amelyben egy idős nő, aki egy herceg gyilkosain való bosszúállásra áhítozott, egy transzban levő médium cigánylányt arra utasított, hogy keresse meg a gyilkosokat mayavi-rupa-jában, és ölje meg őket. Miközben a támadás zajlott, a lány fizikai teste egy törrel csapkodott a levegőben maga körül, és közben habzott a szája. Ugyanakkor szemtanúk elmondták, hogy a messze levő két áldozat sikoltozott és tántorgott egy szobában, mintha megpróbálták volna hárítani egy láthatatlan fegyver csapásait. Ezt követően a holttesteiken nem voltak külső sebek, csupán sok sötét folt és jegy a bőrükön. A boncolás alvadt vért talált ezen elszíneződések mögött. (BCW 1:163-73).

Blavatsky néha a mayavi-rupa-t a „kama-rupa-nak” nevezi, és ezt a két fogalmat különböző módokon használja:

- A mayavi-rupa vagy gondolat-test „mind a gondolatok, mind az állati szenvedélyek és vágyak hordozója” az éle során, a halál után pedig a kama-rupa-t alkotja (BCW 10:219).

- Idéz egy esetet, amikor egy fiatal katona alakja megjelent kórházi öltözékben a csapatának kapitánya előtt, és azt kérte, hogy az illetményét továbbítsák az anyjának, akinek a címét meg is adta. Kiderült, hogy a katona az előző napon meghalt. H.P.B. hozzáfűzi, hogy „az erős gondolat és a katona által érzett aggodás az anyja iránt a haldoklása alatt”, könnyen létrehozhatott egy kama-rupa-t, „egy olyan formát, amit a még élő ember erőteljes vágyából született” (BCW 3:282-3).

- Ami testmásként jelenik meg, azt mayavi-rupa-nak nevezik „amikor vakon cselekszik”, és kama-rupa-nak, „amikor egy tárgyiasult formába kényszeríti tulajdonosának tudatos akarata és vágya” (BCW 4:53).

- Ha valaki tisztánlátó módon távolról lát egy haldokló barátot, akkor az utóbbi „koncentrált gondolatát” látja, az akarat-energiái által létrehozott képet, míg ha sok ember látja a kísértetet, akkor a mayavi-rupa kivetítéséről van szó (BCW 6:138).

Jobb lenne Purucker gyakorlatát követni, és az asztrális-mentális formát, amit távoli helyekre akár tudatosan, akár öntudattalanul ki lehet vetíteni, a mayavi-rupa-nak nevezni, és az alsó elme székhelyét a kama-rupa-nak nevezni, mind a halál előtt, mind azután. Egyes esetekben egy kísértet inkább egy félig materializálódott gondolatforma, mint egy mayavi-rupa.

8. Asztrális test, morfikus mezők és genetika

Morfogenezis

A hivatalos tudománynak nincs kielégítő magyarázata a morfogenezisre – vagyis arra, hogy egy fejlődő szervezet hogyan szerzi meg meghatározott formáját. Egy makknak hogyan sikerül tölgyfává nőnie, vagy egy megtermékenyített emberi petesejtnek felnőtt emberi lényé? A gének nem adnak erre magyarázatot. A gének utasításokat tartalmaznak az aminosavak proteinné való összerakásához, testünk részegységeinek megépítéséhez. A protein-szintézisben a két egybefonódó DNS szál egyike lemásolódik, hogy átadja egy üzenetvivő egy szálú RNS-molekulának, amiből a bázis-sorozatokat, egyszerre három kiolvasódik (a DNS négy nitrogén tartalmú bázist tartalmaz: adenint, timint, guanint és citozint). A különböző bázis-hármasok (amiket kodonokként ismerünk) különböző aminosavakat határoznak meg. Ilyen módon a genetikai kód aminosavak sorozatára fordítódik le, amelyek összekapcsolódnak, majd proteinné csavaródnak fel ([Evolution and design](#)).

A szerkezeti géneken túl vannak szabályozó gének (amiket homeotikus, homeobox vagy szerszámos doboz génekként is ismernek), amelyek kódolják a proteineket, amik ki- és bekapcsolnak más géneket, és felügyelik a mintázatot, amiben egy embrió vagy lárva különböző részei fejlődnek. Egyes szabályozó gének feltűnően hasonlóak a gyümölcslegyekben, férgekben, halakban és emlősökben, így csak ezek a gének nem határozzák meg a formát, mert akkor a gyümölcslegyek úgy néznének ki, mint mi.

Más szavakkal, sem a szerkezeti, sem a szabályozó gének nem tartalmaznak utasításokat, amik megmondják a proteineknek, hogy kell összeállni sejtekké, szövetekké, szervekké és teljes szervezetté. Ortodox biológusok azt feltételezik, hogy ez a „házilag összeállítás” fogalmaival magyarázható. Ha a megfelelő proteinek a megfelelő sorrendben és a megfelelő időben jönnek létre, akkor a morfogenezis feltehetően spontán módon létrejöhet. Ahogyan Rupert Sheldrake (2009, 57) megjegyzi: „Ez leginkább olyan, mintha azt mondanánk, hogy egy ház spontán módon felépítheti magát, ha a megfelelő építőanyagokat a megfelelő időben szállítjuk az építés helyszínére”.

A neo-darwinisták remélik, hogy a DNS-től eltérő, sejtfelepítésben tárolt epigenetikai (vagyis nem-genetikai) információ – mint a sejtvezetékben (a sejt citoplazmájában található sejtállványzat) és a sejtthártyában levő mintázatok – segíteni fog megmagyarázni, hogy a szervezetek hogyan szerzik meg háromdimenziós formájukat ([Evolution and design](#)). De hacsak ezek a struktúrák nem mágikus módon a semmiből keletkeznek, valószínűleg ezek is alapvetőbb okok következményei.

Beigazítás és újraképződés

Ha egy fejlődő szervezet egy része elpusztul vagy eltávolítják azt eléggé korai időszakban, sok szervezet folytatja a fejlődést olyan módon, hogy többé-kevésbé normális struktúrákat hoz létre – ezt a jelenséget embrionális beigazításként ismerik. Például, ha egy nagyon fiatal tengeri sünn embrió egyik sejtjét a kétsejtes állapotában megölik, a maradék sejt nem egy fél tengeri sünt növeszt, hanem egy kicsi, de teljes tengeri sünt, és két fiatal tengeri sünn embrió egyesítése egyetlen hatalmas tengeri sünn kifejlődését eredményezi. Rupert Sheldrake írja:

A beigazítás minden fejlődő szervezetben, állatokban és növényekben előfordul. Az állatokban, ahogyan a fejlődés előrehalad, ez a képesség gyakran elveszik, amint az embrió különböző területeinek sorsa meghatározottá válik, mint a végtagok és tüdők esetében. De még amikor ez a meghatározottság korai fázisban fordul elő, mint a rovarembrióknál, a beigazítás akkor is megtörténik a pete megsérülése után.

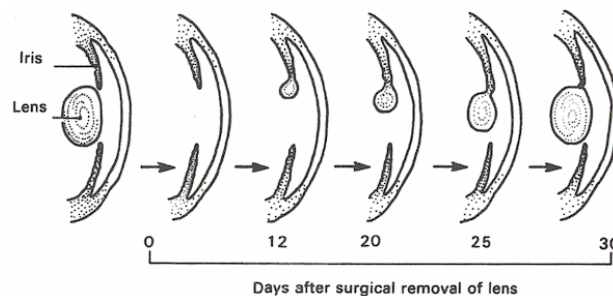
Az ilyen eredmények azt mutatják, hogy a fejlődő növények és állatok tovább haladnak egy morfológiai cél felé. Van valamilyen jellemző, ami meghatározza ezt a célt, és lehetővé teszi nekik, hogy elérjék azt, még ha a rendszer részeit el is távolítják, a fejlődés normális menetét megzavarják. (Sheldrake, 2009, 34-5)

Béka petéken végzett szövet-átültetési és ebihal kifejlesztési kísérletek azt mutatták, hogy ha egy végtagkezdeményt eltávolítottak, és fark kezdeményt ültettek annak helyére, a fark kezdemény átalakult végtaggá. Ha pedig a fejlődő békapetében levő szöveteket felcserélték sebészeti úton, akkor az anyag, aminek bőrre kellett volna válnia, átalakult gerincoszloppá, és viszont. Egy másik kísérletben egy göte embrió egyik részét átültették egy másik fejlődő göte embrióba, ami azután két testet hozott létre, mindkettőt fejvel és farkkal, de özszenőve a hasnál. Az embrió anatómiája így drámaian megváltozott, még ha a DNS-e változatlan is maradt ([Evolution and design](#)).

Az organizmusok rendelkeznek a megsérült struktúrák kiváltásának vagy visszaállításának képességével – ezt a jelenséget újraképződésnek nevezik.

Minden organizmus rendelkezik valamennyi újraképző képességgel, még ha csak fiatal korban vagy csak bizonyos szövetek esetében is. Például bennünk folyamatosan újraképződik a vérünk, a bélbolyhok, a bőrünk, a sebeink begyógyulnak, a törött csontok összeformnak, a megsérült idegek ismét kinőnek, és ha a máj egy része elveszik, új májszövet fejlődik ki annak pótlására. (Sheldrake, 2011, 111)

Sok növény képes a teljes újraképződésre, vagyis egy teljes példány létrehozására egy egyszerű töredékből, mint egy hajtás, gyökér, levél, vagy akár ezekből csak egy darabka (mint az oltásnál). Ha egy fűzfa törzsét, ágait és gallyait sok száz darabra vágjuk, azok mind képesek új fává növekedni. Az állatok között minél alacsonyabb rendű a forma, annál képesebb az újraképződésre. Egyes többsejtű szervezetek (pl. a tengeri csillag, medúzák, laposférgek, gótek és szalamandrák) képesek új fejet, végtagokat, belső szerveket vagy más testrészeket növesztetni, ha az eredeti elveszik vagy megsérül. Ha egy laposférget sok darabra vágunk, minden darabból egy új féreg keletkezik. Ha egy göte szeméből a lencsét műtétileg eltávolítják, akkor egy új lencse képződik az írisz széléből, míg a normál embrionális fejlődésénél a lencse a bőrből alakul ki.



Egy lencse újraképződése az írisz széléből egy göte szemében az eredeti lencse eltávolítása után.

A teozófia szerint minden élő sejt rendelkezik egy benne rejlő hajtóerővel az önkifejlesztés felé, ami felépítésének belső, láthatatlan részéből ered. Az emberiség asztrális fajai által korábban levetett sejtek gyakran alacsonyabb rendű teremtményekké fejlődnek, mert a belső emberi lény uralma a sejteken sokkal gyengébb volt, mint most ([Evolution in the fourth round](#)). Most „egy szabad emberi sejt, vagy egy amputált emberi végtag, vagy a törzsről levágott emberi test darabka nem növekszik egy másik emberi testté, vagy esetleg valamilyen alsóbb rendű lénnyé, ahogyan gyakran megtörtént a zoológiai múltban” (MiE 145-6). A gerincesekben levő sejtek nagyrészt elvesztették az önkifejlesztés képességét. Azonban a gerinctelenek még mindig rendelkeznek az önjavítás képességével, ami lehetővé teszi nekik, hogy újraképezzenek egy elvesztett végtagot vagy farkat. Napjainkban az ilyen szervezetekben levő

sejtek „arra kényszerülnek, hogy csak annak a végtagnak az újraképződését kövessék, amelyhez tartoznak”.

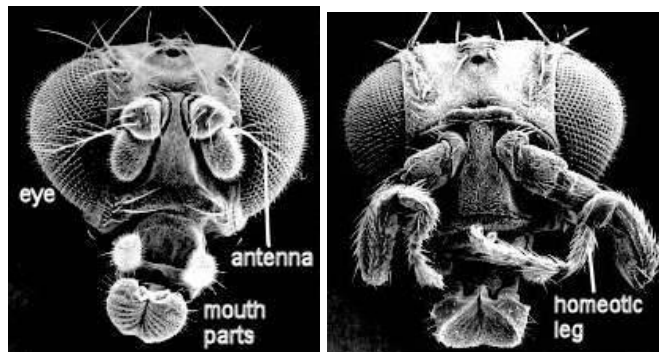
Az elveszett részek visszaállításának vagy újraképződésének ez a módszere a múltban annyira teljesen elterjedt volt az emberi testben, mint az alacsonyabb rendű teremtmények esetében. ... Ez volt a szaporodás általános módszere, ami létrehozta a különböző élőlényeket... (MiE 146-7)

Abnormális fejlődés

A homeotikus génekben történő mutációk abnormális embriológiai fejlődéshez vezethetnek. Növényeken és állatokon végzett kísérletek megmutatták, hogy az ilyen mutációk elvezethetnek egy teljes struktúra elvesztéséhez, vagy az egyik struktúrának egy másikkal való felcseréléséhez. Néha az ilyen változásokat okozhatják a fejlődő szervezet környezetének a változásai. Ilyen hatásokat részletesen tanulmányoztak a *Drosophila* gyümölcslégy esetében. A mutáns legyeknek további szárnyaik voltak, vagy egyáltalán nem volt szárnyuk, lábaik csápok helyett, csápjaik lábak helyett, vagy további szemek a test különböző részein. Viszont nem minden, adott mutációjú légynek volt mutáns alakja, néha pedig egy mutáns forma csak részben fejezhető ki, például a mutánsoknak normális csápjuk van a fejük egyik oldalán, a másikon pedig egy láb a csáp helyén.



Fent: A *Drosophila* gyümölcslégy normális egyede (felül) és egy mutáns légy, amelyben a harmadik mellkasi szegmens átalakult, és így megduplázza a második mellkasi szegmenset.
Lent: Balra egy normál gyümölcslégy feje, jobbra egy mutáns légy feje, amelyben a csápok átalakultak lábakká.



A gyümölcslégyek bithorax génösszetételében levő mutáció négyszárnyú legyek születését eredményezheti. Kitéve a normál, kétszárnyú legyek petéit étergőzbe három órával a lerakásuk után szintén eredményezhet négyszárnyú legyeket. Ez nem azért történik, mint az éter egyedi mutációt kelt a DNS-ben, hanem mert megzavarja a fejlődés normális mintázatát

ugyanúgy, ahogyan emberi embriókat kiteve thalidomidnak, rendellenes végtagokat eredményezhet.

Sheldrake véleménye szerint egyes morfológiai torzulások visszatérések többé-kevésbé ősi fajok fejlődési mintázataihoz. Például a *Drosophila bithorax*-mutánsa két pár szárnyának kialakulása visszaütésnek tekinthető a legyek négyszárnyú őseire.

Az asztrális test és a morfikus mezők

Stuart Pivar (2011, 4, 83) megjegyzi, hogy az embiogenezis során „úgy látszik, hogy a sejtek összevissza szaladgálnak, szervekké szervezik magukat, mintha előre tudnák, hova menjenek, mindezt az embriológusok teljes összezavarása mellett. ... Nehéz, ha nem lehetetlen epigenetikus, mechanikus oki hatásokat tulajdonítani az embriológia által megfigyelt egymást követő lépéseknek. Ehelyett olyan, mintha a sejtek egy láthatatlan öntőformát töltenének tele”. A teozófia szerint ez a forma vagy tervrajt az asztrális modell-test.

Az 1920-as évek óta sok biológus felvetette, hogy a biológiai szervezetek valamilyen fejlesztésétől vagy morfogenetikus mezőtől függ, de hogy milyen ez a mező, nem magyarázzák meg konkrét fogalmakkal. Rupert Sheldrake szerint ezek a morfogenetikus mezők a mezők új típusát jelentik, amit a tudomány eddig nem ismer, és „úgy működik, hogy mintázatot ad az egyébként véletlenszerű vagy határozatlan tevékenység-mintázatnak” (sheldrake.org). Az állítja, hogy egy fizikai test alakját és felépítését morfogenetikus mezők hierarchiája szervezi meg, egy-egy minden atomra, molekulára, sejtre, szövetre és szervre, egészen a teljes testig. Rámutat, hogy az organizmusokat körülvevő elektromágneses mezőket, amelyek visszatükrözik az organizmus pillanatnyi állapotában bekövetkező változásokat, nem szabad összekeverni a morfogenetikus mezőkkel. Harold Saxton Burr elkövette ezt a hibát, amikor kijelentette, hogy az elektrodinamikus „élet-mezők” tervrajzokként működnek a fejlődés számára.

Sheldrake felveti, hogy a morfogenetikus mezőkön túl vannak más típusú morfikus mezők is, mint a magatartási mezők, mentális mezők, közösségi mezők, kulturális mezők és az egész bolygó morfikus mezője. Véleménye szerint a morfikus mezők tartalmazzak egy azoktól elválaszthatatlan memóriát, ami előző hasonló mezőktől „morfikus rezonancián” keresztül adódik át. Maguk a mezők nem statikusak, hanem kibontakoznak, és amikor az általuk megszervezett lény meghal, továbbra is léteznek „a behatás lehetséges szervező mintázataként”. A morfikus mezőket „valószínűségi struktúrákként” és „információs mezőkként” írja le, de azt bizonygatja, hogy ezeket nem valamilyen anyag-energia alkotja. Viszont ha ez igaz lenne, akkor csupán semmik lennének, és nem lehetne hatásuk semmire ([Sheldrake appraisal](#)). Ahogy a dolgok állnak, Sheldrake elmélete a dualizmus szélsőséges formája, testetlen, energia nélküli valószínűségi mezők birodalma valahogy kölcsönhatásban van az energia-anyag birodalmával.

Sheldrake kijelenti, hogy az embriogenezis során viszonylag nem specializálódott sejtek csoportja „morfogenetikus csírákként” működik, amik behangolódnak a morfogenetikus mezőkbe, amelyek irányítják az adott testi struktúrák kifejlődését. Az állati embrióknál az embriológusok sok szervező központot azonosítottak, amelyek kulcsszerepet játszanak a szövetek és a szervek fejlődésében, és úgy gondolja, hogy ezek lehetnek azok a csírák, amikhez a morfogenetikus mezők hozzákapcsolódnak. Egy morfogenetikus mező tartalmazza a fejlődő rendszer virtuális végső formáját, legyen az része egy organizmusnak, vagy maga a teljes organizmus. A virtuális forma akkor lép működésbe, amikor a megfelelő összetevő részek belépnek a mező hatáskörébe, és felveszik saját viszonylagos helyzetüket.

A morfogenezis adott típusa általában egy egyedi fejlődési útvonalat követ, de haladhat a végső forma felé különböző morfogenetikus csírákból és különböző útvonalakon, ahogyan a szabályozás és az újraképződés jelenségeinél. Sheldrake elméletében, ha a szokatlan

környezeti feltételek vagy a genetikai változások eléggé megváltoztatják egy a struktúrát és egy morfogenetikus csíra rezgési mintázatát, akkor már nem fog hozzákapcsolódni a szokásos morfogenetikus mezőjéhez. Vagy nem tud egyáltalán csíráként működni, amely esetben egy egész struktúra nem tud megjelenni, vagy hozzákapcsolódik egy eltérő morfogenetikus mezőhöz, amely esetben egy olyan struktúra fog kifejlődni a szokásos helyett, amilyen az organizmus ezen részén nem található meg. Más szavakkal, a homeotikus génekben levő mutációk hatással vannak a morfogenetikus csíráknak az adott morfogenetikus mezőkhöz való ráhangolódására, mint ahogyan egy szabályozó körben levő tranzisztor vagy kondenzátor megváltoztatása egy televíziónál egy másik csatornára való hangolódást eredményezheti, vagy annak a képességnek az elvesztését, hogy bármilyen csatornára is ráhangolódjon.

Ha genetikai mutációk vagy más tényezők azt eredményezik, hogy a fejlődő szervezeten belül további morfogenetikus csírák alakulnak ki, akkor bizonyos struktúrák a szokásosnál többször ismétlődhetnek meg.

Ismerős kertészeti példa a „kettős” virágoké, amik további szirmokat tartalmaznak. Emberi csecsemők néha további kéz- vagy lábujjakkal születnek. Abnormálisan megkettőződött struktúrákra sok példát találhatunk a szokásos teratológiai szövegekben, kezdve a kétfejű borjaktól a hatalmas többszörös gyöngyökig.

Amint ezek a további struktúrák kifejlődnek, a szabályozás olyan módon történik, hogy többé-kevésbé teljesen beintegrálódnak a szervezet többi részébe, például, az plusz szirmoknak a kettős virágban normális erezetük van, a plusz kéz- és lábujjakkal pedig normális vérrellátásuk és idegi hálózatuk. (Sheldrake, 2009, 177)

Sheldrake elméletében tehát a fizikai génekben vagy a környezeti feltételekben történő változások be tudnak avatkozni a fizikai fejlődés mintázatába azzal, hogy megakadályozzák az érintett morfikus mezők behangolódását, nem pedig azzal, hogy magára a morfikus mezőkre vannak hatással.

Teozófiai nézőpontból két lehetőség van: vagy a fejlődő asztrális testet ellenségesen befolyásolják a fizikai gének mutációi vagy a környezeti feltételekben bekövetkező változások (mérgeknek, röntgensugaraknak, hőnek, stb. való kitettség), vagy esetleg az asztrális szinten lezajló megfelelő események, vagy pedig az asztrális testet nem befolyásolják az ilyen változások (szemben azzal a sérüléssel, amit a gondolatok és érzelmek okoznak az anyai behatások esetén). Az első forgatókönyv esetén a helytelenül felépülő fizikai test szolgálja a helytelen asztrális testet. A második forgatókönyv esetén a fizikai test helytelenül alakul ki, de az asztrális test nem. Ha a fejlődő embrióban levő „morfológiai csírák” túlságosan messze távolodnak el a normális állapottól, akkor nem sikerül létrehozniuk az asztrális test megfelelő részeinek pontos fizikai másolatát, vagy pedig a „hibás” asztrális struktúrák további fizikai másolatait hozzák létre, ha rezonancia fejlődik ki e struktúrák között. Azt megmondani biztosan, hogy mi történik az asztrális szinten, ahhoz tisztánlátó képességre lenne szükség.

A késői 1950-es és a korai 60-as években thalidomid-ot írtak fel terhes nők reggeli rosszulletének kezelésére. Ez több mint tízezer súlyosan torzult végtagú és egyéb fogyatékkal rendelkező gyerek megszületéséhez vezetett. Úgy gondolják, hogy fizikai szinten a thalidomid az új kialakuló vérerek elvesztéséhez vagy szétszakadásához vezet, ezáltal megakadályozza a normális fejlődést (ncbi.nlm.nih.gov). A kérdés az, vajon a gyógyszer vezet-e ennek megfelelő torzulásokhoz az asztrális testben. Az a tény, hogy valamely végtag nélkül az anya thalidomide szedése miatt született embereknek néha fantom végtagjaik vannak, azt sugallja, hogy a megfelelő asztrális végtag egyes esetekben jelen van.

A szabályozás és újraképződés hasonló kérdéseket vet fel. Amikor egy laposférget darabokra vágunk, és minden darab egy egész féreggé fejlődik, lehetséges, hogy az asztrális test hasonló módon feldarabolódik, és hogy minden darabja képes újraképződni – de ismét, ezt csak okkult módszerek felhasználásával lehetne ellenőrizni.

A szalamanderekben az újraképződés következő példái érdekes kérdéseket vetnek fel. Ha a megjelenése után 5-7 napon belül egy amputált mellső láb csonkjából vett embrionális szövetet (specializáció nélküli sejtek tömegét, amikből az új végtag kinő) átültetnek a hátsó láb közelébe, akkor abból egy második hátsóláb nő ki, míg ha az némileg idősebb, akkor mellső lábat hoz létre (Becker & Selden, 1985, 49-50). Más szavakkal, az embrionális szövetet a közeli szövetek „beprogramozzák”, és „átprogramozzák”, ha más helyre helyezik át néhány napon belül, de akkor nem, ha hosszabb időszak telik el. Ilyen forгатókönyvek nem játszódhatnak le a természetben, csupán az emberi „találékonyosság” eredményei.

Egy abnormálisan fejlődő asztrális vagy fizikai test megtesz mindent, hogy mégis elérje a normális végső formát, vagy biztosítsa, hogy a rendellenességek ellenére a létrehozott végső forma életképes legyen. Ezt az az ösztönös értelem teszi lehetővé, ami áthatja a természetet. Minden sejtnak megvan a magafajta értelme és bizonyos működési szabadsága (BCW 12:365), megvan a saját emlékezete, ösztönös, viszonylagos értelme és megkülönböztető-képessége (BCW 10:322; 12:134). A rendellenes testtel született állatoknak néha sikerül túlélniük mozgásuk és viselkedésük módosításával.

Az ortodox tudomány egyszerűen azt feltételezi, hogy az ösztönök valahogyan be vannak programozva a génekbe vagy az idegrendszerbe, és hogy a mentális tevékenység minden formáját le lehet egyszerűsíteni az agyban lezajló elektrokémiai tevékenységre. Sheldrake elméletében vagy egy viselkedési morfikus mező az ösztönös viselkedés minden mintázatára és egy mentális mező minden gondolat vagy elképzelés számára. Azt állítja, hogy a tudatos én elválik az agytól, és vagy a mentális és viselkedési morfikus mezőkön keresztül hat kölcsönösen az agyra, vagy a mentális és viselkedési mezők „szubjektív megnyilvánulása”.

A teozófia szerint az ember a tudat egymást átható és együttműködő hordozóeszközeinek sorozatából áll, amelyek az energia-szubsztancia különböző szintjeiből épülnek fel. A szellemi-isteni ÉN a reinkarnálódó lelken (magasabb elmén) keresztül működik, ami a karmarupa-n (alsóbb elmén) keresztül működik, ami az asztrális modell-testen keresztül működik, ami a fizikai testen keresztül működik. Az ösztönök és a mentális tevékenységek a finomabb testeinkben levő rezgési tevékenység mintázataival kapcsolatosak, amiknek minden részecskéje élő és bizonyos mértékig tudatos.

Öröklődés

Az ortodox tudomány nézőpontjából bizonyos testi jellemzőinket a szüleinktől örököljük a génjeinken keresztül. Korábban azt gondolták, hogy egy egyszerű jellemzőt, mint a szemszín egyetlen gén határozza meg. Mára azonban mintegy 15 gént kapcsoltak össze a szemszín öröklődéssel. Így ma a tudósok úgy vélik, hogy jellemzőink több gén egymással és a környezettel való kölcsönhatásának eredményei. Azt is egyre inkább felismerik, hogy a gén-tevékenységben és kifejeződésben történő változások epigenetikusan örökölhettek a kromoszómákban lezajló kémiai változásokon keresztül.

Az emberi genom projekt feltárta, hogy csak kb. 20 ezer protein-kódoló génünk van, sokkal kevesebb, mint a várt 100 ezer. A tengeri süneknek kb. 26 ezer a rizs növénynek 38 ezer, a liliom sejtjei pedig 30-szor annyi DNS-t tartalmaznak, mint az emberi sejtek. Továbbá kiderült, hogy az emberi genomok előrejelző értéke rendkívül korlátozott. Magas szülőknek magas gyerekei várhatók, tulajdonképpen a gyerekek magasságának 80-90%-a megmagyarázható a szüleik magasságával. Kb. 50 gént azonosítottak, amik kapcsolatban állnak azzal, hogy magasak vagy alacsonyak vagyunk, de ezek a gének a magasság öröklődésének csak kb. 5%-t magyarázzák meg. Ez egyike a sok „hiányzó örökölhetség” példájára. Egy másik tanulmányban a cukorbetegséghez kapcsolt 18 génről azt találták, hogy az diabéteszre való örökölt hajlam kevesebb, mint 5%-át magyarázzák meg (Sheldrake, 2011, 3, 195-6, 229).

Sheldrake szerint a jelenlegi és a múltbeli szervezetek közötti „morfikus rezonancia” az öröklődés egy másik mechanizmusa. Úgy véli, hogy a morfikus rezonancia az, ami közvetlenül átviszi az információt a múltból, ami állítólag „belenyomódik a jelenbe”, bármilyen típusú energia átvitele nélkül. Teozófiai fogalmakkal az asztrális és akashai síkokba – a természet emlékezetébe – és saját belső felépítésünkbe belenyomott *feljegyzések* vibrációs szinkroniával érhetőek el, és ezeket a rezgéseket az energia-szubsztancia éterikusabb üledékei viszik át.

Az, hogy a fizikai genetikai és epigenetikai mechanizmusok mennyire hasonlítanak az asztrális testben működő folyamatokra, nyitott kérdés. Ahogyan már említettük, a fizikai DNS-t rendkívül túlértékelik. Ez nem magyarázza meg, hogy a testeink hogyan tevődnek össze, és az alapvető szokásainkat és jellemvonásainkat sem határozza meg. Blavatsky azt mondja, hogy a fizikai sejt „csíra-plazmáját” (amit most DNS-nek hívunk) a sejt belső lelkének „szellemi plazmája” uralja – „a fluidum, ami tartalmazza a hat princípiumú dhyan alsó öt princípiumát”. (TT I.) G. de Purucker a csíra-plazmát „a reinkarnálódó Én... asztrális fluidumának megszilárdult üledékeként” írja le (FSO 400-1).

Ezért a teozófia az öröklődés sokkal tágabb értelemben nézi.

[Az okkultizmus] azt tanítja, hogy (a) élet-princípiumunk (*prána*) élet-atomjai soha nem vesznek el teljesen, amikor egy ember meghal. Azok az atomok, amiket a legjobban átít az élet-princípium (egy független, örök, tudatos tényező), részben átadódnak az apáról a fiúra öröklődéssel, részben pedig még egyszer összegyűlnek, és az új test éltető princípiumává válnak a monádok minden új testet öltésében. Mert (b) ahogyan az *egyéni* lélek mindig ugyanaz, úgy az alsó princípiumok (test, az asztrális vagy élet-mása) atomjai is a vonzás és a karmikus törvények következtében mindig ugyanannak az egyéniségnek a különböző testeiben vonódnak össze. (TT VI.)

Amikor [egy Én] kész a reinkarnációra, pszichomagnetikusan – ha úgy tetszik ösztönösen – ahhoz a családhoz, ahhoz az anyaméhhez vonódik, ami a leginkább összhangban van saját rezgésével. ... Nem a szülő az, aki átadja a jellemvonásokat a gyerekeknek. *Ezeket a jellemvonásokat magában hordozó* gyerek az, akit a rezgések összhangja a szülőkhöz vonz, akik megadják neki azt a testet, ami a legmegfelelőbb a jellemzők kifejezésére, amikkel már a *lehetőség szintjén* rendelkezik... (MiE 227)

Minden emberi lény több, mint a pusztán fizikai öröklődés: rendelkezik asztrális, pszichikai, értelmi, szellemi és tényleges isteni öröklődéssel is. Mivel a gyermek önmaga és mivel jelenleg szülője annak, ami majd a jövőben lesz, az öröklődése egyszerűen az okozatiság láncának az eredménye, ami onnan tör elő, ami korábban volt bármely síkon. (FSO 395)

Amikor visszatér a földre..., a monád ugyanazokat az élet-atomokat vonja vissza magához, amiket előzőleg levett, ... és így szinte azt mondhatjuk, hogy újra testet öltő Én „feltámasztja” a régi – értelmi, pszichikai, asztrális és fizikai – testeket, amelyekkel az előző földi életében rendelkezett. (FSO 638)

Az öröklődésnek, a következmények folyamának nagy részét generációról generációra az élet-atomok viszik át. Az öröklődés többi része az, amit a szülők tesznek bele az egyenletbe. Nincs azonban olyan élet-atom, ami valaha is nem megfelelő környezetbe menne. Csakis olyan környezetbe megy, ami felé pszichomagnetikusan vonzódik, hasonló a hasonlóhoz, életről életre. (FSO 396)

Hivatkozások

Becker, Robert O., & Selden, Gary, *The Body Electric: Electromagnetism and the foundation of life*, New York: William Morrow, 1985

Pivar, Stuart, et al., *The Urform Theory: Evolution without Darwin*, Synthetic Life Lab, 2011

Sheldrake, Rupert, *A New Science of Life: The hypothesis of formative causation*, London: Icon Books, 3rd ed., 2009

Sheldrake, Rupert, *The Presence of the Past: Morphic resonance and the habits of nature*, London: Icon Books, 2nd ed., 2011

1. melléklet: Neoteozófia

A C.W. Leadbeater és Annie Besant által bemutatott neoteozófiái tanításokat az ember testeiről, amik részben a saját tisztánlátó megfigyeléseiken alapulnak, az alábbiakban foglaljuk össze. Vannak lényeges eltérések a Blavatsky-Judge-Purucker tanításokhoz képest. A neoteozófiában a *linga-sharira*-t „éterikus testmásnak” nevezik, és egyenlővé teszik a fizikai test éterikus rétegeivel, a *kama-rupa*-t pedig „asztrális testnek” nevezik.

A neoteozófia szerint a fizikai anyagnak hét fokozata van: szilárd, folyékony, gáz és négy éterikusabb fokozat, az éterikus, szuperéterikus, szubatomikus és atomikus. (A modern tudomány a plazmát – vagyis az ionokat és szabad elektronokat – tekinti az anyag negyedik állapotának). A fizikai síkon két testünk van: a sűrű fizikai test (*sthula-sharira*), ami szilárd, folyékony és gáz alkotókból áll, és az éterikus testmás (*linga-sharira*), ami a fizikai anyag négy éterikus fokozatából áll.

Mivel minden szilárd, folyékony és gáznemű részecskét körülvesz egy éterikus burok, az éterikus testmás a sűrű test tökéletes másolata. 6 mm-re nyúlik túl a bőrön, miközben az éterikus aura normálisan 175 mm-re terjed ki a bőrön túl. A testmás halványlilás szürke vagy kékesszürke és gyengén fénylő. Ez veszi fel a pránát, és osztja szét azt a fizikai testnek, továbbá hídként működik a sűrű test és az asztrális test között. A testmás nem tud eltávolodni messzire a fizikai testtől, de elválhat attól balesetnél, a halálnál, altatásnál és mesmerizmus esetén. A testmás azután épül meg, hogy a „Karma Urai” megadták az öntőformát.

Az éterikus anyag tisztán fizikai, és hatással lehet rá a hideg és a meleg, valamint az erős savak is. Besant ezt írja:

Olyan emberek, akik amputációval elvesztettek egy végtagot, néha panaszkodnak, hogy fájdalmat éreznek az amputált végtagban, vagyis azon a helyen, ahol a végtag korábban volt. Ez annak a ténynek a következménye, hogy a végtag éterikus része nem vált le a sűrű fizikai résszel, hanem még mindig a helyén látható tisztánlátással, és ezért megfelelő serkentéssel érzékek kelthetők ebben az éterikus végtagban, és azok átvihetők a tudatra (Powell, 1979, 6)

A sűrű fizikai atomoknak nem csak éterikus burkuk van, hanem asztrális is, a fizikai anyag az asztrális anyag méhébe van beágyazva. Egy „végső fizikai atom” a legmagasabb fizikai alsíkon a legsűrűbb asztrális anyag 49 atomjából áll. Leadbeater szerint az elektron egy asztrális atom, a hidrogén atom pedig 882 elektront tartalmaz (Powell, 1972, 5)!

Az asztrális test vagy vágytest (*kama-rupa*) az asztrális sík anyagának hét fokozatából áll. Ez az állati szenvedélyek és vágyak székhelye, és kapocsként működik a fizikai agy és az elme között. Az asztrális test nem csak áthatja a fizikai testet, de körben túl is terjed azon minden irányban, mint egy felhő. Az asztrális testnek azt a részét, ami túlterjed a fizikai testen, asztrális aurának nevezzük. Egy fejletlen embernél az asztrális test durva, sűrű és pontatlanul szervezett, és kb. 45 cm-rel terjed túl a testen. Egy szellemi embernél az asztrális test még nagyobb, és az asztrális anyag minden fokozatának finomabb részecskéiből áll. Fejletlen embereknél az asztrális test durva és piszkos színű, és egyre fényesebbé válik, ahogyan az ember érzelmileg, értelmileg és szellemileg fejlődik.

Az asztrális részecskék kb. 99%-a össze van nyomva a fizikai test határain belül, és a maradék 1% tölti ki a tojásdad formát, és alkotja az aurát. Az asztrális test központi része nagyon szilárd és határozott, és felölti a fizikai test pontos formáját. Ezt a fizikai test asztrális alakmásának nevezik. Mindennek, ami fizikai, megvan egy megfelelő asztrális anyagú foko-

zata azzal állandó összeköttetésben, ez az asztrális alakmás nem választható el tőle, csak jelentős okkult erő kifejtésével. Mivel az asztrális részecskék állandóan mozognak egymás között, nincs állandó összeköttetés semelyik fizikai részecske és az asztrális anyag között, ami egy adott pillanatban alakmásaként működik. Egy dolog asztrális része valahogy annak fizikai részén túlra vetül ki, így a fémeket, köveket, stb. egy asztrális aura veszi körül.

Leadbeater ezt írja:

Ha az ember fizikai testének valamely részét eltávolítjuk, pl. amputációval, az élő asztrális anyag összetartozása erősebb, mint a vonzása a fizikai eltávolított rész irányában. Következésképpen a végtag asztrális testmását nem viszi magával az eltávolított fizikai végtag. Mivel az asztrális anyag megszerezte a szokást, hogy megtartja adott formáját, továbbra is megőrzi eredeti formáját, de hamarosan vissza fog húzódní a csonkolt forma határain belülre. Ugyanez a jelenség játszódik le egy fa esetében, aminek levágják egy ágát.

Egy élettelen test esetében azonban, mint egy szék vagy mosdótál, nincs meg ugyan-ezen típusú élet, ami fenntartaná a kohéziót. Következésképpen, amikor a fizikai tárgy eltörik, az asztrális testmása ugyancsak darabokra osztoódik. (Powell, 1972, 8-9)

A mentális vagy devachani síkon két testünk van: a mentális test (alsó manasz), ami a mentális anyag alsóbb fokozataiból épül fel, és a kauzális test (felső manasz, az Én állandó teste), ami a mentális anyag 3 felsőbb fokozatából épül fel. A mentális test anyagának legnagyobb része a fizikai formán belül gyűlik össze. A tisztánlátó számára a mentális test úgy látszik, hogy sűrű ködből áll, aminek a fizikai testtel azonos alakja van, és körülveszi egy tojás alakú, sokkal finomabb köd. A mentális test egy része, ami kinyúlik a fizikai testen túlra, alkotja a mentális aurát. A mentális test színei és barázdáltsága felfedik az érintett személy jellemét és fejlettségét. Minden gondolat rezgéseket kelt a mentális testben, amit a színek játéka kísér.

A kauzális test szintén tojásforma körvonalú, ami körülveszi az alsóbb testeket egy ragyogó atmoszférával, ami egyre gyönyörűbbé válik, ahogyan a felső mentális képességek kifejlődnek. A szellemtest (anandamayakosha) a negyedik síkon – a turiya vagy buddhi síkján – lakozik.

A halál után a fizikai és az asztrális testek elkezdenek felbomlani. Az elmetest a devachan alsóbb szintjein évszázadokat tölt, de végül ettől is megszabadulunk, és feloszlik. Az egyén ezután a kauzális testben lakozik a felsőbb devachani birodalmakban. A kauzális test életről életre lép át.

Az asztrális test (kama-rupa) bebarangolhatja az asztrális síkot, amikor megszabadul a fizikai testtől. A mayavi-rupa az elmetest időleges átrendeződése. Az ember az elmetestet saját maga hasonlóságára szabja, és utána bebarangolhatja a mentális, asztrális és fizikai síkokat akadálytalanul. Néha más időleges testeket is „mayavi-rupa-nak” neveznek. Például egy ember megjelenhet egy távoli helyen olyan testben, ami valójában egy asztrális anyagba öltöztetett gondolatforma.

Bármilyen osztályozást is használunk a finom testeinkre, a fejlődési feladatunk világos: megtisztítani és finomítani a belső tudathordozó eszközeinket azzal, hogy tiszta és erkölcsös életet élünk, és így a nemesebb, szellemi Én meg tud nyilvánulni a földön.

Források

Annie Besant, *Man and His Bodies*, Adyar, India: Theosophical Publishing House (TPH), 1983 (1896)

Arthur E. Powell, *The Etheric Double and Allied Phenomena*, TPH, 1979 (1925)

Arthur E. Powell, *The Astral Body and Other Astral Phenomena*, TPH, 1972 (1927)

Arthur E. Powell, *The Mental Body*, TPH, 1975 (1927)

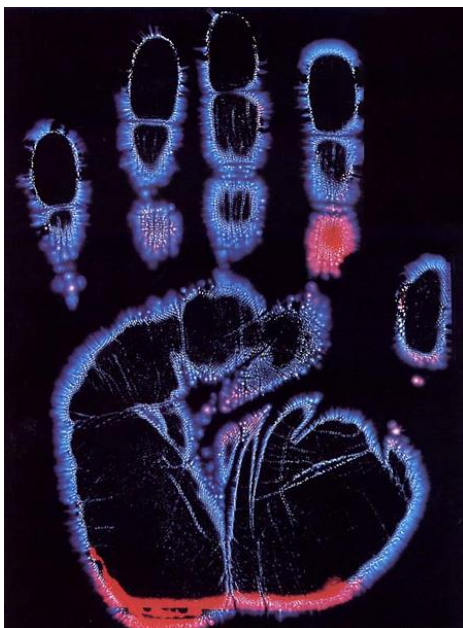
2. melléklet Kirlian-fényképezés

A Kirlian-fényképezés a nagyfeszültségű, nagy frekvenciájú, alacsony áramerősségű elektro-fényképezés egyik formája. Az elektro-fényképezés 1777-re nyúlik vissza, amikor a német fizikus, George Lichtenberg felfedezte, hogy izzó fény jelenik meg bármilyen tárgy körül, amit erős elektromos mezőbe helyeznek. Az 1890-es években a francia kísérletező, Henri Baraduc és a lengyel mérnök, Jakub Narkiewicz-Jodko elektro-fényképeket készítettek kezekről, falevelekről és érmékről. 1939-ben két cseh, Silvester Prat és Jan Schlemmer az amerikai *Journal of Biological Photography*-ban olyan fényképeket közölt, amik izzó fényt mutattak falevek és fém tárgyak körül. Nagyjából ugyanekkor a szovjet villamosmérnök, Szemjon Kirlian és a felesége, Valentyina függetlenül kifejlesztették saját elektro-fényképezési technikájukat, miután megfigyelték, hogy egy nagy frekvenciájú elektromos generátorhoz kapcsolt elektródákat a páciens bőréhez közelítve hasonló izzó fény jelent meg, mint egy neontöltésű kisülési csőnél. A „Kirlian-fényképezést” gyakran általános fogalomként használják az elektro-fényképezés minden formájára.

Sok különböző módszer van Kirlian képek és mozik készítésére. Az alap technika egy vezető csatlakoztatása a kézhez, falevélhez, vagy más tárgyhoz, amit egy vezető lemezen levő fénykép filmre helyeznek. Amikor a vezetőket röviden energiával töltik fel egy nagy frekvenciájú, nagyfeszültségű energiaforrásból, a keletkező képek a tárgy körvonalát mutatják, amit körülvesz egy fényburkolat, amit felvillanások, „buborékok” és foltok kísérnek. A fénylő burkot korona-kisülésnek nevezik. A korona-kisülés akkor jelenik meg, amikor áram folyik egy elektródából nagy feszültséggel egy semleges fluidumba (általában levegőbe), és ionizálja azt, létrehozva ezzel fénykibocsátó plazma környezetét.



Egy Cannabis sativa levél Kirlian-fényképe. (fineartamerica.com)



Egy kéz Kirlian-fényképe. (eachoneteachwon.wordpress.com)



Egy kulcs Kirlian-fényképe. (extremeelectronics.co.uk)

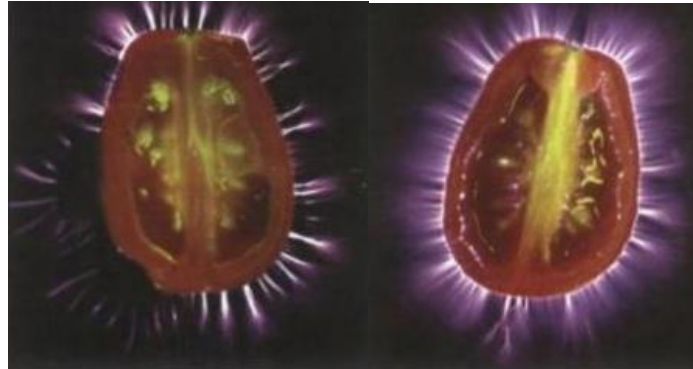
A Kirlian-képeken látható pontos tulajdonságokat különböző fizikai tényezők határozzák meg, beleértve a feszültséget és a frekvenciát, a film típusát, az expozíciós időt, a fénykép előhívási idejét, hogy az érintett tárgyat mennyire nyomják a fényképfelületre, a tárgy nedveségtartalmát, a helyi páratartalmat, hogy milyen jól van lekerekített a tárgy, és más tényezőket, amik hatással vannak a tárgy vezetőképességére. A nagy vitát az váltja ki, hogy a korona feltár-e az élő organizmusokat és más tárgyakat körülvevő finomabb energiamezőkből.

Kirlianék kísérletei több évtizedet öleltek fel, és abban az időben anyagi támogatást kaptak a szovjet államtól. Úgy írták le fényképezésüket, mint egy módszert egy tárgy nem-elektromos tulajdonságainak elektromos tulajdonságokká történő átalakítására, amelyeket azután filmen jelenítenek meg. Azt találták, hogy a fém tárgyakat körülvevő korona állandó marad, ha minden paraméter ugyanaz marad, míg az élő anyag által létrehozott korona változó és megismételhetetlen, még ugyanazzal a felszereléssel és beállításokkal is.

Az egyik alkalommal kaptak két, látszólag egyforma falevelet fényképezésre. Kiváló képeket kaptak az egyik energia-kiáramlásairól, de csak gyenge képeket kaptak a másiktól annak ellenére, hogy egész éjszaka próbálkoztak vele. Később mondták meg nekik, hogy az egyik levelet egy egészséges növényről szakították, a másikat pedig egy beteg egyedről. Arra

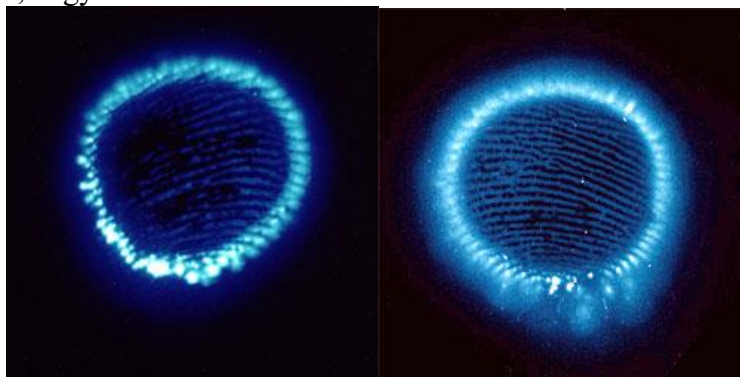
következtettek, hogy a betegség megjelent a növény energiamezőjében, mielőtt láthatóvá vált volna tünetként a fizikai testben (Tompkins & Bird, 1973, 201).

A Kirlian-hatást vagy „Kirlian-aurát” számos más kutató tanulmányozta a Szovjetunióban, például a biofizikus Viktor Adamenko és a biológus Viktor Inyusin. Inyusin úgy vélte, hogy a Kirlian-fényképeken látható bio-fénykibocsájtást egy energiatest okozza, ami ő bioplazma testnek nevezett el. A bioplazma elektronok és protonos szervezett együtteséből áll, de a fogalom utalhat finomabb energiákra is, amiknek különböző neveket adtak, mint állati magnetizmus (Franz Anton Mesmer), odikus erő (Karl von Reichenbach), orgon (Wilhelm Reich), prána (hinduizmus), lung (tibeti buddhizmus), qi (kiejtése: chi) (Kína), és mana (Hawaii)



Egy kissé megfőzött paradicsom (balra) és egy nyers paradicsom (jobbra) Kirlian képei (energymedc.com)

Kirlian-ék munkája gyakorlatilag ismeretlen volt nyugaton 1970-ig, amikor két amerikai, Lynn Schroeder és Sheila Ostrander kiadta a könyvüket *Psychic Discoveries Behind the Iron Curtain* címen. Los Angelesben, az University of California-n Thelma Moss és Kendall Johnson végzett kiterjedt kísérleteket a Kirlian-fényképezéssel (Moss & Johnson, 1974; Moss, 1981). Beszámoltak a koronában történő drámai változásokról, amikor emberi alanyaikat különböző érzelmi hatások érték. Hipnózissal, meditációval és gyógyszerekkel elért relaxációs állapotok ragyogóbb, szélesebb koronát hoztak létre. Alkohol fogyasztása szintén erősebb koronát eredményezett. Erős érzelmek, mint a düh és a szexuális szenvedély ragyogó bíbor-színű és vöröset hozott létre, míg a lazább, szelídebb érzelmek, mint a béke, egyetértés és harmónia a kék árnyalataiban jelentek meg. A kutatók a kísérleteikből arra következtettek, hogy az ilyen változásokat nem lehet megmagyarázni a bőr ellenállásának vagy hőmérsékletének váltoásaival, vagy az erekben áramló vér váltoásaival.



Mutatóujj hegyének koronája. Balra: normál állapotú alany. Jobbra: ugyanaz az alany két fele elfogyasztása után. (gregorydesilet.com)

Négy gyógyító tanulmányozásakor Moss és Johnson azt találta, hogy a koronakisülések sokkal nagyobbak és fényesebbek a gyógyítási szakasz előtt, mint aközben vagy utána, miközben a pácienseik koronái élesen megnövekedtek, ami azt sugallja, hogy volt egy energiaátadás nekik. Egy másik felfedezés az volt, hogy amikor tüket szúrtak akupunktúras pon-

tokba, amik kapcsolatban álltak a páciensek meghatározott panaszaival, a koronakisülések fényessége és tisztasága megnövekedett.

A Kirlian-fényképezés eredményei különösen ellentmondóak lehetnek a sok tényező miatt, amik meghatározzák a korona-kisülést és a különböző kutatók által különböző módon használt berendezések eltérése miatt. Egyes kutatók az 1970-es években arra jutottak, hogy amikor minden tényezőt gondosan felügyelnek, nincs változás Kirlian-fényképen az alany pszichológiai állapotának változásával (Milton, 1994, 71-2). Az a tény azonban, hogy a kutatók egyik csoportja nagyon eltérő eredményeket kaphat egy másik csoporttól, automatikusan nem érvényteleníti egyik csoport eredményeit sem. Moss és Johnson ezt írják:

Változtatva a frekvenciát, amivel a képeket készítjük, láttunk egy tárgyat (mint egy falevél vagy ujjbegy) megjelenni ragyogó részletekkel az egyik frekvenciánál, megváltoztatni az alakját egy magasabb frekvenciánál, teljesen eltűnni egy még magasabb frekvenciánál, ismét megjelenni ragyogó részleteiben egy ennél is magasabb frekvenciánál. Úgy hisszük, hogy valamilyen harmónia-törvény – amit még nem ismerünk – felelős a fényképezett tárgy e szeszélyes megjelenéséért és eltűnéséért. (1974, 59)

Ahhoz, hogy a koronakisülés a fém tárgyakból olyan nagyságrendű ingadozásokat eredményezzen, mint amiket az élő szövetek hoznak létre, a feszültséget több ezer voltal kell megváltoztatni, míg az emberi test csak millivolt nagyságrendben mutat változásokat. Brian Snellgrove (1996, 90) azt állítja, hogy „ez súlyt ad annak az elképzelésnek, hogy az egész élő test az aurikus energiával rezonál – amit a keleti filozófia „pránának” nevez.” Úgy véli, hogy a Kirlian technikák hidat képeznek a látható és a láthatatlan világok között, és mindeddig ezek jutottak a legközelebb ahhoz, hogy az aurát lefényképezzük.

Ha egy növényről leszakítunk egy levelet, és Kirlian-fényképeket készítünk róla több napos időszak alatt, a koronája erőteljesen változik, amíg végül egyáltalán nem kapunk izzó képet. Azok, akik nem hisznek a finomabb energiamezőkben, ezt teljesen a levél fokozatos dehidrációjának tulajdonítják (mivel a víz jó vezető). Henry C. Monteith, egy elektromérnök azonban azt találta, hogy ha egy elhalt levelet vízbe áztat, akkor sem kap semmilyen izzó képet, vagy a legjobb esetben csak egyenletes izzást (Moss & Johnson, 1974, 112). Egy másik kutató azt találta, hogy a nedvesség 40-70% közötti változásának vagy egy polietilén lap – hatékony nedvesség tároló – behelyezésének az ujjhegy és a film közé nincs hatása a koronára (Snellgrove, 1996, 97).

Másrészt Moss csapata azt találta, hogy egy akár vízbe áztatott, akár forró, száraz Santa Ana szeleknek kitett elhalt falevélbe visszatér a Kirlian-élet, míg önmagában a hőnek nincs hatása. Azt is felfedezték, hogy egy repedt és csonkolt falevél eredményeként a Kirlian-kép sokkal halványabbá válik, fekete üreges lyukakkal, még ott is, ahol a levél nedves és sértetlen. Továbbá például a száraz ujjak és a nedves almák fényképei ragyogók, míg a nedves ujjakról és a szárított almákról egyáltalán nem lehet fényképet készíteni (Moss, 1981, 98, 152-3, 204). Tehát világos, hogy a jelenséget nem lehet csakis a nedvességre redukálni.

A legérdekesebb – és legvitatottabb – Kirlian-hatás mind között a „fantom-levél” hatás. Ha egy levél egy részét levágjuk, a Kirlian-fénykép alkalmanként nem csak az egészséges részt mutatja, hanem a hiányzó rész gyenge szellemképét is. Ezt a jelenséget sok kutató fényképezte le egymástól függetlenül, de csak ritka alkalmakkor fordul elő, csakis a megfelelő körülmények között. Pace & Drumm (1992) ezt írják:

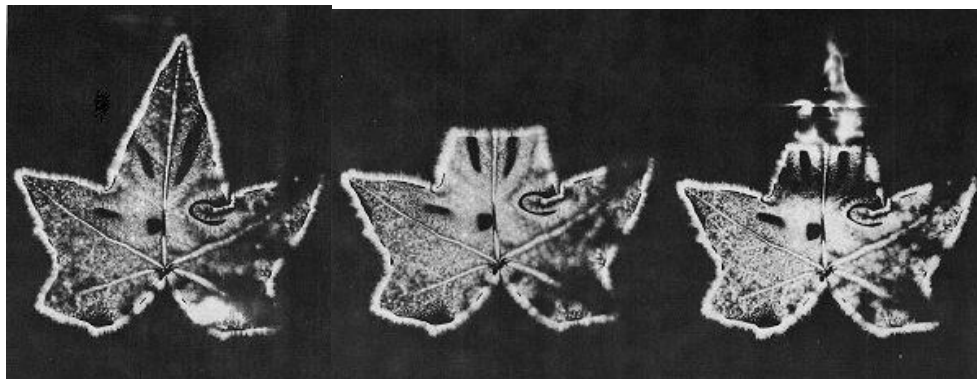
Rutinszerű óvintézkedéseket tesznek biztosítandó, hogy egy kép ne keletkezzen tévedésből. Például szabványos eljárás közvetlenül azelőtt elvágni egy levelet, hogy azt rásimítanak az emulzióra (a fényképekhez közvetlen kapcsolat kell), hogy lehetőséget se adjanak arra, hogy a képeket nedvesség-lenyomatok okozzák. A korai 1970-es években az első fantom-fényképek hitelességét veszélyeztette az a gyakorlat, hogy akkor vágták el a levelet, amikor már az emulzióon volt, de ezzel a gyakorlattal felhagyta az 1970-es évek közepén.

Minden ellentétes bizonyíték ellenére még mindig általános állítás, hogy ha miután a teljes levelet lefényképezték, a fényképező felületet megtisztították a maradványokról és a maradék nedvességtől az elvágott levél fényképezése előtt, akkor a hiányzó darab képe nem jelenik meg. Ion Dumitrescu, román kutató szerint a fantom-levél hatást mikroszkopikus vízcseppecskék okozzák, amik a maradék levél széléből szivárognak ki pár milliméternyire (Oldfield & Coghill, 1988, 95-6). Azonban a vízcseppecskéknek 5-10 cm-re kellene kiszivárognia, hogy felvegyék az érintett levél véletlenszerű alakját. Ráadásul, ha a fantom-levél hatás egyszerűen gázkibocsátás, nedvesség vagy vízgőz eredménye, akkor miért nem jelenik meg a fantom az esetek legnagyobb többségében?

A fantom-levél hatást bemutató rövid videók itt érhetők el: cyberspaceandtime.com; youtube.com.

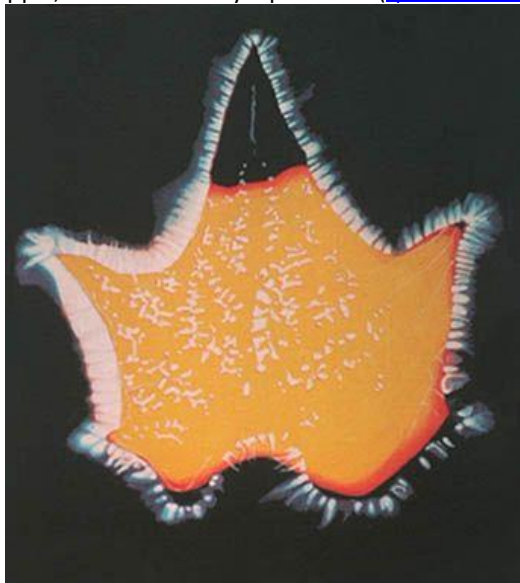


Fantom-levél hatás, University of Los Angeles, 1973. (natural-health-zone.com)



Balról jobbra: egészséges repkénylevél, repkénylevél, ahogyan általában megjelenik, miután egy részét levágták, fantom-levél hatás (Robert M. Wagner, 1975. április 29.). A levél vágatlan részét letakarták egy műanyag

lappal, mielőtt a 3. fénykép készült. (tpissarro.com)



A fantom-level hatás Kirlian-képe, fényképezte São Paulo-ban, Brazíliában, 1973-ban H.G. Andrade, a Brazilian Institute of Psychobiophysical Investigation kutatási igazgatója.

Moss csapata megpróbált fantom képeket készíteni patkányok és egerek farkai egy részének amputálása után, de nem jártak sikerrel. Jack R. Worsley azt állítja, hogy a Kirlian-fényképezés embereknél is mutathatja az amputált végtagokat. „Minél inkább panaszodik fantom-fájdalomra egy amputált, annál jobban látható a test amputált része” – mondta (Krippner & Rubin, 1974, 165). Úgy tűnik azonban, további részletek nem állnak rendelkezésre. Stanley Krippner azt mondja, hogy a fantom végtagok és ujjak Kirlian-módszerrel való felvételére tett kísérletek nem voltak sikeresek (Sheldrake, 1994, 145).

Vita van arról, hogy a Kirlian-fényképezés hasznos diagnosztikai technika-e. A Jessel-Kenyon és társai által végzett kísérletek (1998) azt mutatták, hogy a plazma lenyomatként ismert Kirlian-eszköz nem megbízható diagnosztikai eszköz. Sok felhasználó azonban szerte a világon azt állítja, hogy sikeresen használta a Kirlian-fényképezést, néha háttér diagnosztikai eszközként, hogy egy másik perspektívából közelítsék saját területüket (homeopátiát, akupunktúrát, stb.). A felhasználó intuíciója fontos szerepet játszik a Kirlian-képek értelmezésében. Azonban sok kutató igazolta, hogy elektro-fényképezési technikákat alkalmazva a rosszindulatú szövetek fényesebb koronakisülést mutatnak, mint a sértetlen sejtek (Oldfield & Coghill, 1988, 97-8).

Az 1970-es években Ion Dumitrescu azt találta, hogy beteg páciensek elektrofotóin a megjelent akupunktúras pontok jelezték a betegség helyét. Miután a betegséget kezelték és meggyógyították, az akupunktúras pontok eltűntek (Moss, 1981, 214). Több mint 5000 egészséges embert és 171 rosszindulatú daganattól szenvedőt vizsgált meg, és a daganatok helyét a Kirlian-módszer az esetek 74%-ában igazolta. 3 szarkómás esetben a Kirlian-kép mutatta a daganatot, míg a röntgensugár nem (Oldfield & Coghill, 1988, 98).

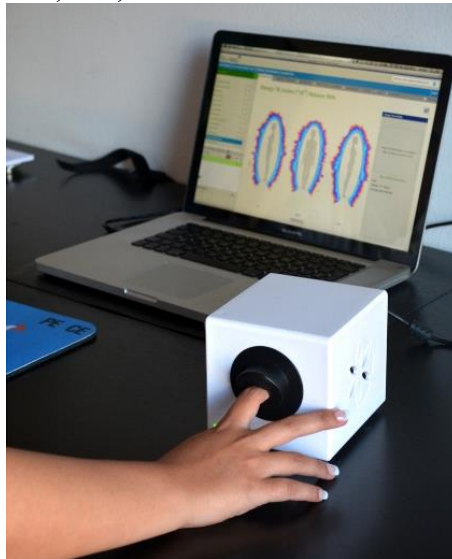
L.W. Konikiewicz, amerikai kutató kétszeresen vak tanulmányokban bebizonyította, hogy pontosan tudja a cisztás fibrózisos pácienseket Kirlian-fényképezést alkalmazva. Arról is beszámol, hogy sikeresen észleli a rákot és más abnormális körülményeket (Korotkin, 2015, 112). Egy athéni pszichiáter 120 alanyon végzett kétszeresen vak tanulmány a korai 1980-as években azt találta, hogy a pszichotikus páciensek koronaképei rendkívül szakadozott mintázatokat mutatnak, míg a kontrol alanyok mintázatai jól szervezettek és egységesek. Indiában 1500 nőn végzett kétszeresen vak tanulmány az 1990-es években azt mutatta, hogy a Kirlian-fényképezés hatékonyabb a rák felfedezésében és diagnosztizálásában, mint egy szövettani

vizsgálat, és a betegséget észlelni tudják a rosszindulatú szakasz előtt (Snellgrove, 1996, 46-9).

Az 1980-as években Harry Oldfield elkezdte használni egy Kirlian-típusú technikát (elektro-szkennelést) diagnosztikai célokra, és kifejlesztette az elektrokristály terápiát – kristályokkal felerősített pulzáló, nagy frekvenciájú elektromos áram alkalmazását. A migréntől kezdve a szklerózis multiplexig terjedő rendellenességeket kezelt jó sikeraránytal (Oldfield & Coghill, 1988).

Peter Mandel, a német természetgyógyász és akupunktúrás gyógyító kifejlesztett egy gyógyító rendszert, ami Kirlian-fényképezést használ diagnosztikai célokra, és az akupunktúrás pontokat színes fénnel kezeli. Tanulmányok tucatjai alapján publikált adatokat, amik összefüggést mutatnak adott ujjlenyomat szektorok kibocsátásai és a beteg szervek között (Mandel, 1986; colorpunctureusa.org).

A gáz kisülései vizualizáció (GDV) technológiát – egy korszerű Kirlian technikát – Oroszországban Kosztantyin Korotkov és csapata fejlesztette ki az 1990-es években (Korotkov, 2015; gdvcamera.com; Rubik, 2009). A GDV kamera regisztrált orvosi eszköz Oroszországban. Az ujjhegyekből jövő kisugárzásokat méri. Egy nem nyilvános algoritmus alapján a megfelelő szoftver felhasználja az adatokat a szövetekben, szervekben és az egész testben (beleértve a csakrákat is) történő energiaáramlás modellezésére, ami az akupunktúra és su jok elvén alapul, amelyben a kéz az egész test egy homunculusa. Mivel jelenleg még nincs nagy adatbázis, ami megmutatná, hogy az ujjlenyomat-adatok hogyan korrelálnak az egészségi állapotokkal, adott betegségekkel, stb., az adatok értelmezése meglehetősen szubjektív.



GDV kamera és szoftver.

Beverly Rubik (2004) próbatanulmányt végzett GDV eszközt használva, hogy lássa, vajon a csikung alkalmazása változásokhoz vezet-e a biomezőben. Az eredmények azt jelezték, hogy a csikung után az alanyok ujjlenyomata több egységes fénykört bocsájtott ki, és a bal és jobb kezektől jövő emissziók egyenletesebben kiegyensúlyozottak. Rubik azonban elismerte, hogy a kicsi mintaszám (öt alany kontrol alanyok nélkül) „túl kevés ahhoz, hogy érdemi statisztikai elemzést tegyen lehetővé”, és nem alkalmas „erős következtetések” levonására.

Hivatkozások

Jessel-Kenyon, J., Pfeiffer, L., & Brenton, M., ‘A statistical comparison of repeatability in three commonly used bioelectronic devices: Kirlian photography, the segmental electrogram, and the AMI of Motoyama’, *Acupuncture in Medicine*, v. 16, no. 1, 1998, pp. 40-2, aim.bmj.com

- Korotkov, Konstantin, 'Science of measuring energy fields', in: Paul J. Rosch, *Bioelectromagnetic and Subtle Energy Medicine*, New York: CRC Press, 2nd ed., 2015, pp. 111-20
- Krippner, Stanley, & Rubin, Daniel (eds.), *The Kirlian Aura: Photographing the galaxies of life*, New York: Anchor, 2nd ed., 1974, [scribd.com](https://www.scribd.com)
- Mandel, P., *Energy Emission Analysis: New application of Kirlian photography for holistic medicine*, Germany: Synthesis Publishing Co., 1986
- Milton, Richard, *Forbidden Science: Suppressed research that could change our lives*, London: Fourth Estate, 1994
- Moss, Thelma, *The Body Electric: A personal journey into the mysteries of parapsychology and Kirlian photography*, London: Granada, 1981 (1979)
- Moss, Thelma, & Johnson, Kendall L., 'Bioplasma or corona discharge?', in Krippner & Rubin, 1974, pp. 51-71
- Ostrander, Sheila, & Schroeder, Lynn, *PSI: Psychic Discoveries Behind the Iron Curtain*, London: Abacus, 1973 (1970)
- Oldfield, Harry, & Coghill, Roger, *The Dark Side of the Brain: Major discoveries in the use of Kirlian photography and electrocrystal therapy*, Dorset, UK: Element, 1988
- Pace, J.C., & Drumm, D.L., 'The phantom leaf effect and its implications for near-death and out-of-body experiences', *Journal of Near-Death Studies*, v. 10, no. 4, 1992, pp. 233-9, newdualism.org
- Rubik, Beverly, 'The human biofield and a pilot study of qigong', 2004, bdigital.ufp.pt
- Rubik, Beverly, 'Measurement of the human biofield and other energetic instruments', in Lyn W. Freeman, *Mosby's Complementary & Alternative Medicine: A research-based approach*, St Louis, MO: Mosby Elsevier, 3rd ed., 2009, ch. 20, faim.org
- Snellgrove, Brian, *The Unseen Self: Kirlian photography explained*, Saffron Walden, Essex: Daniel, 1996
- Tompkins, Peter, & Bird, Christopher, *The Secret Life of Plants*, New York: Harper & Row, 1973